



المملكة العربية السعودية

وزارة التعليم

جامعة الإمام محمد بن سعود الإسلامية

كلية العلوم الاجتماعية

قسم المناهج وطرق التدريس

النماذج عند علماء العرب (٢)

• أنموذج الشبلي

١. أنموذج التقييم النهائي للمنهج .

٢. أنموذج التقييم التراجمي .

• أنموذج محمد زياد حمدان .

حقيبة تعليمية مقدمة

لسعادة الدكتورة / حنان العريني

إعداد

فاطمة البشر

عبير المشعل

حنان الوهيد

مقرر تقييم المنهج (نهج _ ٧٤٣)

مستوى رابع شعبه جـ

بِسْمِ اللَّهِ الرَّحْمَنِ الرَّحِيمِ

بِسْمِ اللَّهِ الرَّحْمَنِ الرَّحِيمِ

فهرس الموضوعات

| الصفحة | الموضوع | م |
|--------|---|-----|
| ٢ | فهرس الموضوعات | .١ |
| ٣ | فهرس الأشكال | .٢ |
| ٤ | المقدمة | .٣ |
| ٥ | إرشادات | .٤ |
| ٦ | الوسائل والتقنيات المستخدمة | .٥ |
| ٧ | الرموز المستخدمة | .٦ |
| ٨ | دليل الحقيبة | .٧ |
| ٩ | الجلسة الأولى : أنموذج إبراهيم مهدي الشلبي | .٨ |
| ١٠ | الأسس النظرية | .٩ |
| ١٤ | ١/ أنموذج التقويم النهائي للمنهج | .١٠ |
| ١٤ | المراحل الست لأنموذج التقويم النهائي | .١١ |
| ١٧ | مزايا أنموذج التقويم النهائي للمنهج | .١٢ |
| ١٨ | عيوب أنموذج التقويم النهائي للمنهج | .١٣ |
| ٢٠ | الجلسة الثانية : ٢/ أنموذج التقويم الأولي أو التراجعي | .١٤ |
| ٢١ | مراحل الأنموذج | .١٥ |
| ٢٤ | ايجابيات وسلبيات أنموذج التقويم الأولي أو التراجعي | .١٦ |
| ٢٥ | مثال تطبيقي لدرس في مادة الفقه | .١٧ |
| ٣٤ | الجلسة الثالثة : ٣ / أنموذج محمد زياد حمدان | .١٨ |
| ٣٥ | المبادئ التي يقوم عليها التصنيف | .١٩ |
| ٣٦ | تقييم تخطيط المنهج في التصنيف المقترح | .٢٠ |
| ٣٧ | أنواع ومجالات التقييم | .٢١ |
| ٤٨ | مميزات وسلبيات نموذج محمد زياد حمدان | .٢٢ |
| ٤٩ | الجلسة الرابعة | .٢٣ |
| ٥٠ | مقارنة بين النماذج | .٢٤ |
| ٥١ | تصميم أنموذج تقويم مقترح من (الدارات) | .٢٥ |
| ٥٣ | المراجع | .٢٦ |

فهرس الأشكال

| م | الموضوع | الصفحة |
|-----|---|--------|
| .١ | مراحل العمل داخل الأنموذج الشبلي | ١١ |
| .٢ | أنموذج الشبلي لبناء المنهج المدرسي | ١٢ |
| .٣ | العلاقة بين مراحل بناء المناهج في أنموذج الشبلي | ١٣ |
| .٤ | أنموذج الشبلي التقييم النهائي (لطيفة السميري) | ١٥ |
| .٥ | أنموذج الشبلي التقييم النهائي (الخوالدة و يحي) | ١٧ |
| .٦ | أنموذج الشبلي التراجعي | ٢١ |
| .٧ | أنواع ومجالات تقييم المنهج في التصنيف المقترح | ٢٢ |
| .٨ | أنواع ومجالات المنهجية في التصنيف المقترح | ٣٥ |
| .٩ | أنواع ومجالات تقييم تخطيط المنهج | ٣٨ |
| .١٠ | أنواع ومجالات تقييم تطوير المنهج | ٤٣ |
| .١١ | أنواع ومجالات تقييم تنفيذ المنهج | ٤٥ |
| .١٢ | أنواع ومجالات تقييم آثار المنهج | ٤٧ |
| .١٣ | أنموذج محمد زياد حمدان | ٤٨ |
| .١٤ | الأنموذج المقترح | ٥٢ |

المقدمة

في ضوء الاتجاهات التي يقوم عليها بناء المنهج واختلاف وجهات النظر حول طبيعة العلاقة بين مكونات المنهج واتجاهاتها قدم المعنيون بالمنهج أكثر من أنموذج للتعبير عن خطوات المنهج والعلاقة بين مكوناته إذ تختلف نظريات المنهج باختلاف موقفها ونظرتها إلى معرفة الفرد والمجتمع ، وكان من الطبيعي في ضوء هذا الاختلاف في فكر المنهج وأهدافه ومحتواه ونظراته إلى التقويم أن ينعكس ذلك على بناء المنهج فتعددت نماذج بنائه وتقويمه (الجعفري ، ١٩٨٩م ، ص١٢٧).

وقد تضمنت أدبيات المناهج العربية العديد من النماذج التي حاولت وصف المكونات الأساسية ومن هذه النماذج أنموذج الشبلي النهائي والتراجعي لاكتشاف الخلل وأنموذج محمد زياد حمدان ولكل من هذه النماذج مراحل ومميزات وعيوب ، وبناءً على ذلك تم إعداد هذه الحقيبة وتشمل (ورقة علمية ، أنشطة ، انفوجرافيك) والتي نأمل أن تسهم في تحقيق أهداف مقرر تقويم المنهج بشكل عام وأهداف المفردة بشكل خاص .

الدارسات

إرشادات

أختي الباحثة :

نأمل منك مراعاة الإرشادات التالية التي ستساعدك بإذن الله على تحقيق الفائدة وبقاء أثر التعلم :

- مراعاة الزمن بدقة ، والحرص على استثمار الوقت وفق الخطة الموضوعية لكل جلسة .
- التركيز مطلوب والبعد عن الجوال والمحادثات الجانبية .
- تشكيل المجموعات بشكل عشوائي بما يحقق تنوع الخبرات .
- إعطاء الأنشطة حقها كاملاً يحقق أهدافها .
- تلخيص عمل المجموعة بعد كل نشاط ووضعه على الحائط بطريقة واضحة .

التقنيات المستخدمة



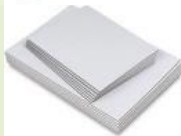
أقلام ملونة



جهاز عرض



أقلام فلو مستر



أوراق a4



أشرطة لاصقة



ورق ملون



شاشة عرض

الرموز
المستخدمة



نشاط فردي



نشاط جماعي



عصف ذهني



التفكير الناقد

دليل الحقيبة

الهدف العام من الحقيبة :

تهدف الحقيبة إلى التعريف ب أنموذج الشبلي التقييم النهائي والتراجعي ، و أنموذج محمد زياد حمدان.

الأهداف الخاصة :

- توضيح مراحل أنموذج التقييم النهائي عند الشبلي .
- عرض مراحل أنموذج التقييم التراجعي عند الشبلي .
- التعريف ب أنموذج محمد زياد حمدان .
- المقارنة بين النماذج .
- طرح مقترحات لمعالجة جوانب الضعف في النماذج .
- وضع تصور لخطوات أنموذج تقييم منهج مقترح .

الفئة المستهدفة :

باحثات برنامج الماجستير الموازي قسم المناهج وطرق التدريس الشعبة ج .

الأساليب التدريبية :

المحاضرة القصيرة ، تطبيقات تعاونية وفردية ، العصف الذهني ، النقاش والحوار ، عروض توضيحية .

الزمن :

ساعتان

الجلسة
الأولى

الزمن
٣٥ دقيقة

الموضوعات

- ارشادات .
- المقدمة .
- أنموذج الشبلي (التقويم النهائي
للمنهج)

أ نموذج إبراهيم مهدي الشبلي ١٩٨٤ م .

يذكر (الفلاح ، ٢٠١٣م، ص ٣١١) أن الشبلي وضع أنموذج لبناء المنهج المدرسي معتمداً على مجموعة من الأسس النظرية هي:

١ . يمثل المنهج محتوى العملية التربوية بكل ما يضعه هذا المحتوى من معلومات ومهارات وقيم ونشاطات ، فهو يشمل كل الخبرات التي تخطط موجهة للمتعلم لتحقيق النمو الشامل لشخصيته وتعديل سلوكه ليكون مواطناً صالحاً .

٢ . تحتل الأهداف مكانة بارزة في بناء المنهج المدرسي لأنها تمثل الغايات التي يعمل على تحقيقها مما يتطلب حسن صياغتها بما يعكس فلسفة المجتمع وحاجاته وحاجات الفرد ومطالب نموه وبما يحدد العمل ويوضح مساراته في الخطوات التالية : وهي تشكل ركناً أساساً في عملية بناء المنهج إذ أن العمل بدونها يفقد عناصر المنهج الاتساق ووضوح الغاية ووحدتها ويجعل العمل في المنهج المدرسي عملاً ضابياً .

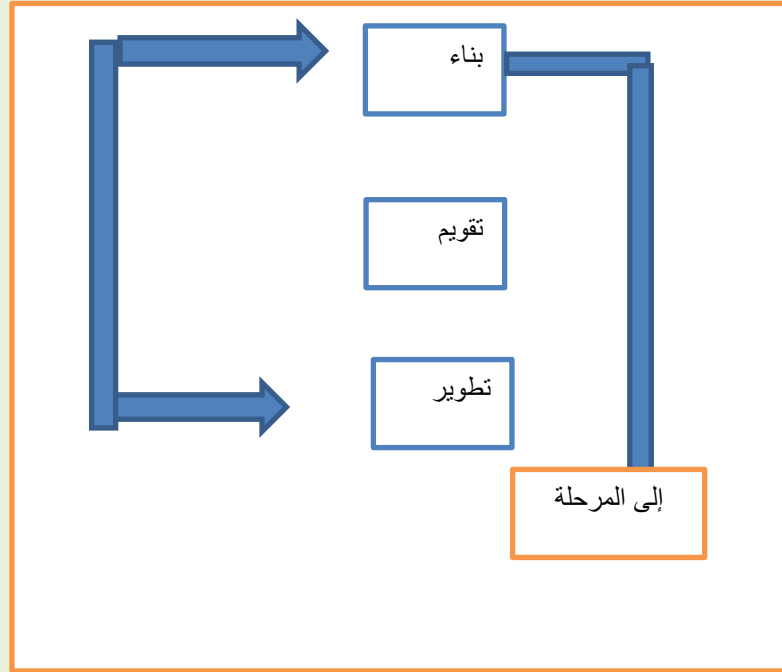
٣ . تقوم التربية المدرسية بدور متميز في تربية الناشئة يفوق أدوار جميع المؤسسات الأخرى .

٤ . يشكل اختيار المفردات التفصيلية لمحتوى المنهج مرحلة غاية في الأهمية لأنها تمثل العناصر المؤثرة بشكل مباشر في العمل التربوي لهذا ينبغي أن يؤكد فيها مسألة النمو الشامل للمتعلم وتعديل سلوكه .

٥ . الإعداد المتقن للمنهج مهم ويوازيه في الأهمية التنفيذ المتقن ، والتنفيذ غير السليم يضيع كل جهد جيد بذل قبله .

٦ . التقويم جزء لا يتجزأ من عملية بناء المنهج إذ يتم بوساطته تصحيح المسار أولاً بأول وإعطاء صورة واضحة عن مدى فاعلية المنهج بشكل عام عند الانتهاء منه كما يحتل البحث التربوي مكانة بنفس الدرجة من الأهمية لأنه يشخص مواطن الضعف بأسلوب علمي ، ويضع مقترحات العلاج في ضوء نتائجه مما يساعد العاملين في المناهج على التطوير اللازم .

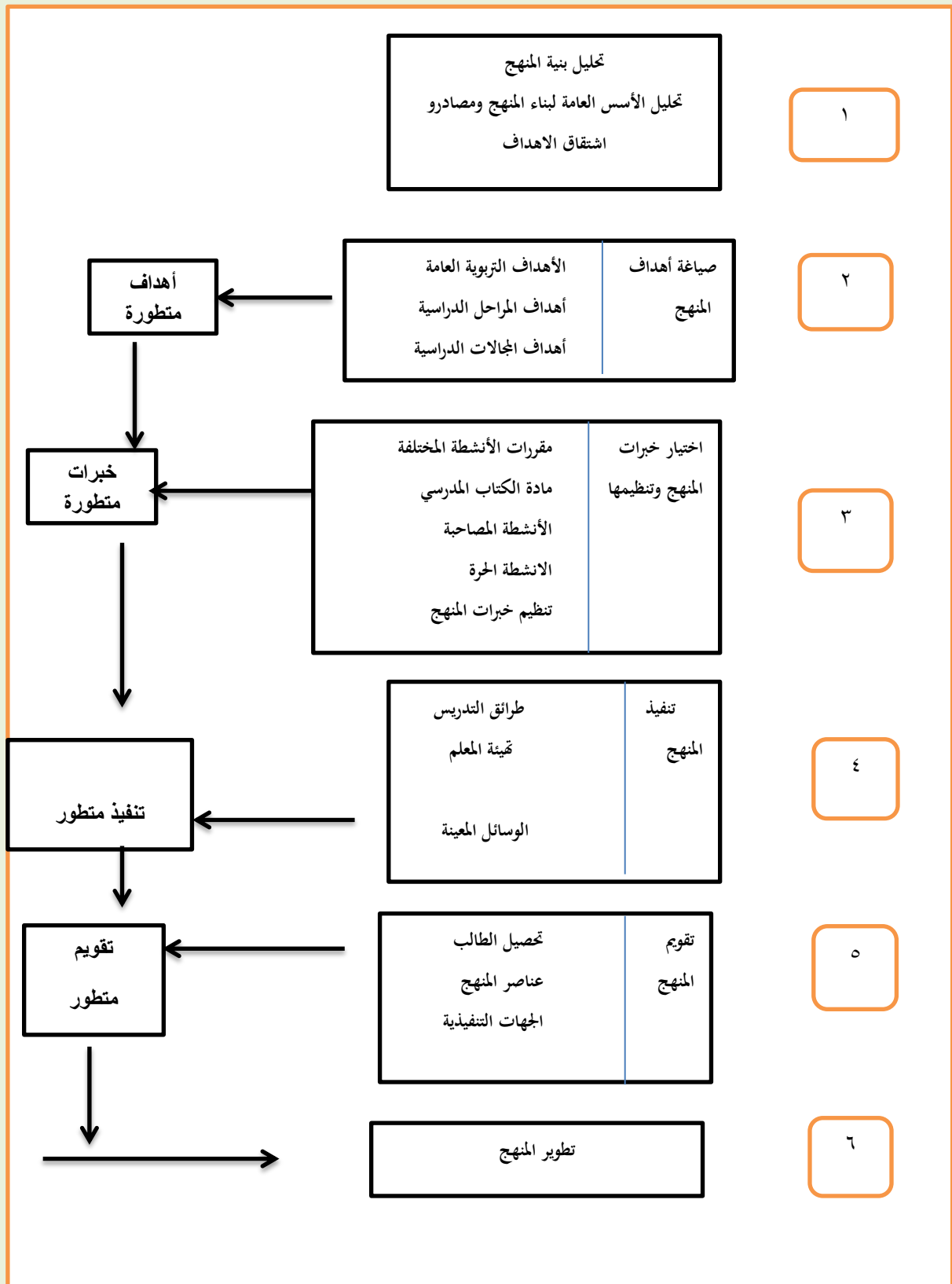
٧ . التطوير سمة ينبغي أن تلازم المنهج المدرسي باستمرار إذ ينبغي أن يتجدد بتجدد الحياة .



شكل رقم (١) مراحل العمل داخل الأنموذج (الفلاح ، ٢٠١٣م ص ٣٠٢)

حيث يرى الشبلي أن التقويم جزء لا يتجزأ من عملية بناء المنهج وتطويره، وهو بنظره يقوم بدورين أساسيين إضافة إلى نقل الطلبة من سنة إلى أخرى أو من مرحلة إلى أخرى فالدور الأول للتقويم في بناء المنهج كونه جزءاً من كل مرحلة من مراحل هي؛ البناء فالتقويم فالتطوير بعدها ينتقل إلى المرحلة التالية ويعتقد الشبلي أن المراحل الست هي :

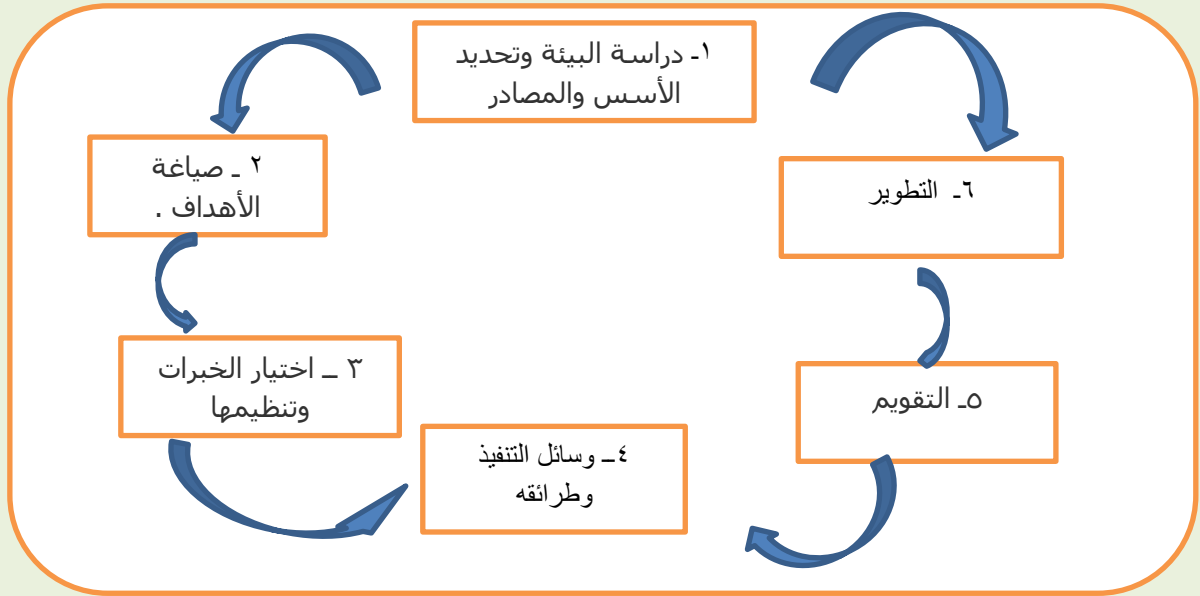
١. دراسة البيئة وتحليل مكوناتها الثقافية والطبيعية وتحديد أسس مصادر اشتقاق الأهداف.
٢. صياغة الأهداف .
٣. اختبار الخبرات التربوية وتنظيمها.
٤. تحديد وسائل التنفيذ وطرائقه.
٥. التقويم.



شكل (٢) أنموذج الشبلي لبناء المنهج المدرسي (الفلاح ، ٢٠١٣م ، ص ٣٠٠)

ويذكر (عطيه ، ٢٠١٣ م ، ص ١٥٧) أن الشبلي وضع أنموذج لمراحل بناء المنهج يتكون من ست مراحل هي :

١. دراسة البيئة، وتحليل مكوناتها، وتحديد الأسس والمصادر التي تشتق منها الأهداف التربوية .
 ٢. صياغة الأهداف بوصفها العنصر الأساس الذي تدور حوله عناصر المنهج الأخرى ويتم تحديد الأهداف في ضوء نتائج دراسة البيئة وتحليل مكوناتها .
 ٣. اختيار الخبرات التربوية التي تتصل بالأهداف التربوية وتنظيم هذه الخبرات .
 ٤. تحديد طرائق تنفيذ المنهج ووسائله .
 ٥. تقويم المنهج ويتناول كل عملية أو خطوة من خطوات المنهج وهذا يعني أن عملية التقويم تمتد إلى جميع مراحل المنهج.
 ٦. التطوير . تتم عملية التطوير في ضوء نتائج التقويم .
- والشكل الآتي يعبر عن اتجاه العلاقة بين مراحل بناء المنهج في أنموذج الشبلي .



شكل (٣) العلاقة بين مراحل بناء المناهج في أنموذج الشبلي (عطيه ، ٢٠١٣ م ، ص ٣٠٧)

✚ نلاحظ مما سبق في أنموذج الشبلي لمرحل بناء المناهج أن التقويم جزء لا يتجزأ من عملية بناء المنهج إذ يتم بوساطته تصحيح البناء أولاً بأول وإعطاء صورة واضحة عن مدى فاعلية المنهج بشكل عام عند الانتهاء منه .

✚ التطوير ملازم للمنهج المدرسي باستمرار وبناءً على ذلك وضع الشبلي أنموذجين لتقويم المنهج هما: نموذج التقويم النهائي للمنهج ونموذج التقويم التراجعي لاكتشاف الخطأ .
(الدارسات)

أولاً: نموذج التقويم النهائي للمنهج:

يعرف (الشبلي ، ٢٠٠٠م ، ص١٣) مفهوم أنموذج تقويم المنهج بأنه (تنظيم يعطي صورة عن شيء أو يصف طريقة لعمل ما ، فهو يستند إلى إطار نظري يمثل فلسفته وأسس العملية ويتألف من خطوات ويصف العلاقات والوسائل والأدوات التي ينبغي استخدامها).

المراحل الست لنموذج التقويم النهائي للمنهج:

توضح (لطيفة السمييري، ١٩٩٧م ، ص ٩٥) المراحل الست لنموذج التقويم النهائي للمنهج كالتالي :

المرحلة الأولى: وضع خطة التقويم (بناء برنامج التقويم):

يتم في البداية تحديد أهداف التقويم فتحدد المستلزمات المادية والبشرية اللازمة للتقويم مع تحديد الزمن اللازم لإكمال الخطة، كما تتضمن هذه المرحلة إجراء العمليات اللازمة لتصبح الخطة جاهزة للتطبيق مثل وضع معايير التقويم وإعداد الأدوات اللازمة لجمع البيانات.

المرحلة الثانية: تنفيذ برنامج التقويم:

يشمل التقويم مدخلات البرنامج وعملياته ومخرجاته حيث يتمثل :

- تقويم المدخلات: في تقويم أهداف المنهج ومحتواه وطرق تدريسه وأساليبه تقويمه.
- تقويم العمليات: ويشمل تقويم تطبيق طرق التدريس واستخدام وسائل الاتصال والتكنولوجيا التعليمية وكيفية إجراء الأنشطة .
- تقويم المخرجات: فيتضح تقويمها في ناتج العملية التربوية.

المرحلة الثالثة: نتائج التقييم:

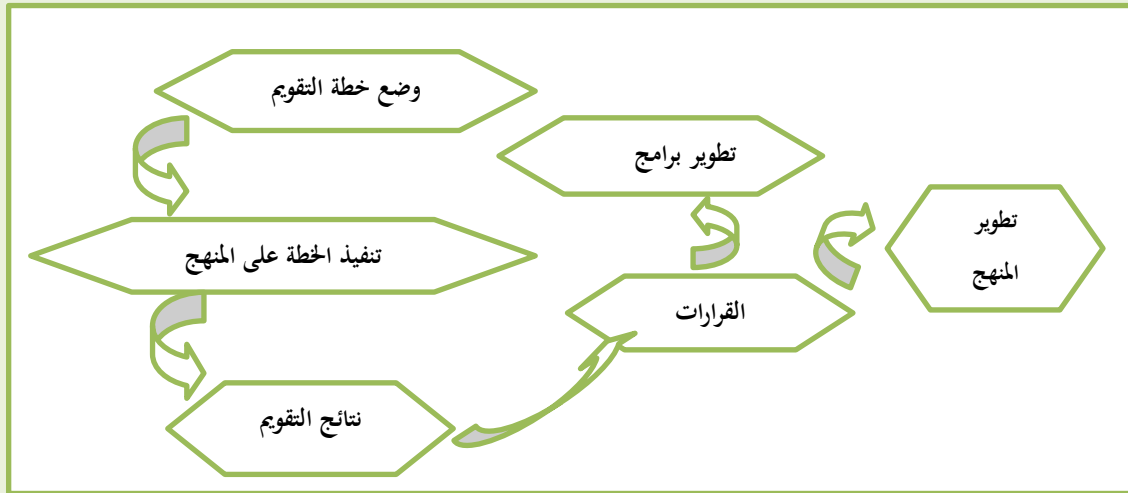
يتم في هذه المرحلة إجراء عمليات التصنيف والتحليل والتنفيذ والاستنتاج وتكون نتائج هذه المرحلة معززة بالأرقام والشواهد.

المرحلة الرابعة: اتخاذ القرار:

تعتبر هذه المرحلة جزءاً أساسياً من التقييم. فلا قيمة لمرحلة التقييم ما لم تنته إلى اتخاذ قرار مناسب في ضوء نتائج التقييم، وعادة ما يكون القرار في مجال المناهج إما إلغاء أو اعتماد أو تطوير، ولا بد أن يكون مدعماً بالأدلة المقنعة.

المرحلتان الخامسة والسادسة: تنفيذ القرار ونتائجه:

بعد أن يتم اتخاذ القرار، تبدأ إجراءات تنفيذه، فإن كان باعتماد المنهج كما هو نتيجة لقبوله واستحسانه من قبل المقيمين، فإن الجهود ستصب حول تدعيم وزيادة الاهتمام بتوفير متطلباته ومستلزماته، وإن كان على نطاق التجريب يتم تعميمه. أما إذا كان القرار بإلغاء المنهج نتيجة عدم الرضا والقبول لكثرة ما فيه من عيوب وسلبيات، فإنه سيلغى ويجري العمل في منهج بديل يستفيد من سلبيات المنهج المرفوض، علماً بأن مثل هذا الرفض لن يكون إلا في حالات نادرة. وإن كان القرار بالتطوير، وهو القرار الغالب، يبدأ العمل في تطوير المنهج بدعم جوانبه الإيجابية وتلافي سلبياته، وتكون النتيجة منهجاً مطوراً.



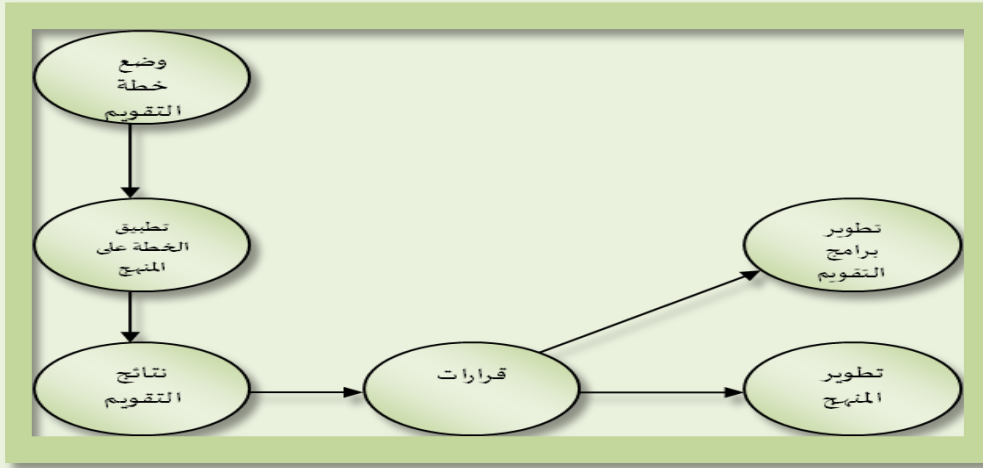
شكل رقم (٤) أنموذج الشبلي التقييم النهائي للمنهج (لطيفة السميري، ١٩٩٧ م، ص ١٤٥)

ولقد اتفق (الخوالدة ويحي ، ٢٠١١م ، ص٢٣٤) و (طلافحه ، ٢٠١٣م ، ص٢٣٤) أن (الشبلي ، ١٩٨٤) أقترح فحص كل عنصر من عناصر المنهج ضمن معايير محددة حددها لبيان سلامة العنصر المفحوص ليكتشف الخلل ، أما مراحل نموذج التقويم النهائي للمنهج فهي على النحو الاتي :

- اساليب التقويم المستخدمة
- طبيعة المتعلم
- اساليب التدريس
- الكتاب و الوسائل التعليمية
- الخبرات التربوية
- الاهداف السلوكية و الاهداف الخاصة للمواد
- الاهداف التربوية و الفلسفة التربوية

ويوضح (الخوالدة ويحي ، ٢٠١١م ، ص٢٣٥) أن التقويم النهائي للمنهج من حيث النظريات التي ينبني على اساسها و تطبيقات هذا المنهج وخططه التي رسمها وتنفيذها فيما بعد و بالتالي يمكن للتقويم رسم صورة واضحة عن السلبيات و الايجابيات التي يمكن ان تجابه جميع مراحل المنهج ، كما كان الشبلي يرى امكانية تطويع نموذجة لعمل تقويم بنائي ايضا لكل مرحلة مراحل المنهج التي تتمثل في ست مراحل هي :

- مرحلة البناء لبرنامج التقويم
- مرحلة تنفيذ خطة التقويم على المنهج الدراسي
- مرحلة محصلة نتائج التقويم
- مرحلة اتخاذ القرارات
- مرحلة تنفيذ القرار لتطويع المنهج
- مرحلة تطويع برامج التقويم .



شكل رقم (٥) أنموذج الشبلي التقويم النهائي للمنهج (الخوالدة ويحي ٢٠١١م ص٢٣٦)

مزايا نموذج التقويم النهائي للمنهج:

- أنه ينظر للمنهج (نظرياً وتطبيقاً) (خطياً وتنفيذاً) بهدف إعطاءه صورة كاملة وشاملة مبينة السلبيات و الإيجابيات على صعيد النظرية والتخطيط والتطبيق والتقويم.
- إن حصيلة هذا النموذج تكون منهج مطوراً وبرنامجاً تقويمياً مطوراً.
- يتم إجراء تقويم بنائي لكل مرحلة من مراحل بناء المنهج باعتبارها مراحل مستقلة وبالتالي يكون بناء المنهج سليم ومتكامل.

وتضيف الدراسات

- يخدم هذا الانموذج قرارات التدوير أما بالاستمرار أو بالإيقاف أو التعديل .
- يعتمد على الأسلوب العلمي في نتائج التقويم واتخاذ القرار .
- يتم تحديد الأدوات والوقت اللازم للتنفيذ كل مرحلة .
- لا ينتهي عمل الأنموذج بمرحلة القرارات بل مستمرة إلى تطوير المنهج وتطوير برامج التقويم .
- تشمل عملية التقويم جميع عناصر المنهج ومدخلاته وعملياته ومخرجاته .

عيوب نموذج التقويم النهائي للمنهج:

- تتصف عملية التقويم هذه بالتكلفة المرتفعة ولا سيما إذا لم تتوصل عملية التقويم إلى نتائج واضحة عن أسباب ضعف المنهج . (الجعفري ، ٢٠١٠م ، ص ٢٥٨)
وتضيف الدارسات :
- النموذج يسير باتجاه خطي وينتهي بمرحلة تطوير المنهج (معالجة السلبيات وتعزيز الايجابيات) أو مرحلة الالغاء .
- إهمال رأي المعلم والطلاب في هذا النموذج .
- يسير هذا النموذج على تنبؤات في مرحله اتخاذ القرار حيث نلاحظ أن بعد الوصول الى المرحلة الخامسة والسادسة قد يلغى المنهج ويتم البحث عن البديل المناسب .
- يتصف بطول الوقت اللازم لاتخاذ القرار .

الزمن

٣٥ دقيقة

الجلسة

الثانية

الموضوعات

- أنموذج التقويم الأولي أو التراجعي للشبلي .
- مثال تطبيقي ل الأنموذج في مادة الفقه .

ثانياً: أنموذج التقويم الأولي أو التراجعي للشبلي:

قدم الشبلي نموذجاً لاكتشاف الخلل في المنهج، وهو نفس النموذج الذي قدمه لتقويم العملية التعليمية، كما سمي بالتراجعي؛ لأنه يبدأ من آخر حلقة في السلسلة التربوية وهي نتيجة التقويم سواء كان في كل موضوع التقويم أو في جزء منه لتشخيص مواطن الضعف ومن ثم العمل على تلافيها بما يؤدي إلى تطوير العمل التربوي. (الشمري، والدليمي، ٢٠٠٣م، ص١٣٩)

ويشمل التقويم أسس المنهج وعناصره كافة، وهو بذلك يسعى إلى تحقيق مجموعة من الوظائف والأهداف منها: (الشبلي، ٢٠٠٠، ص ١٤٣).

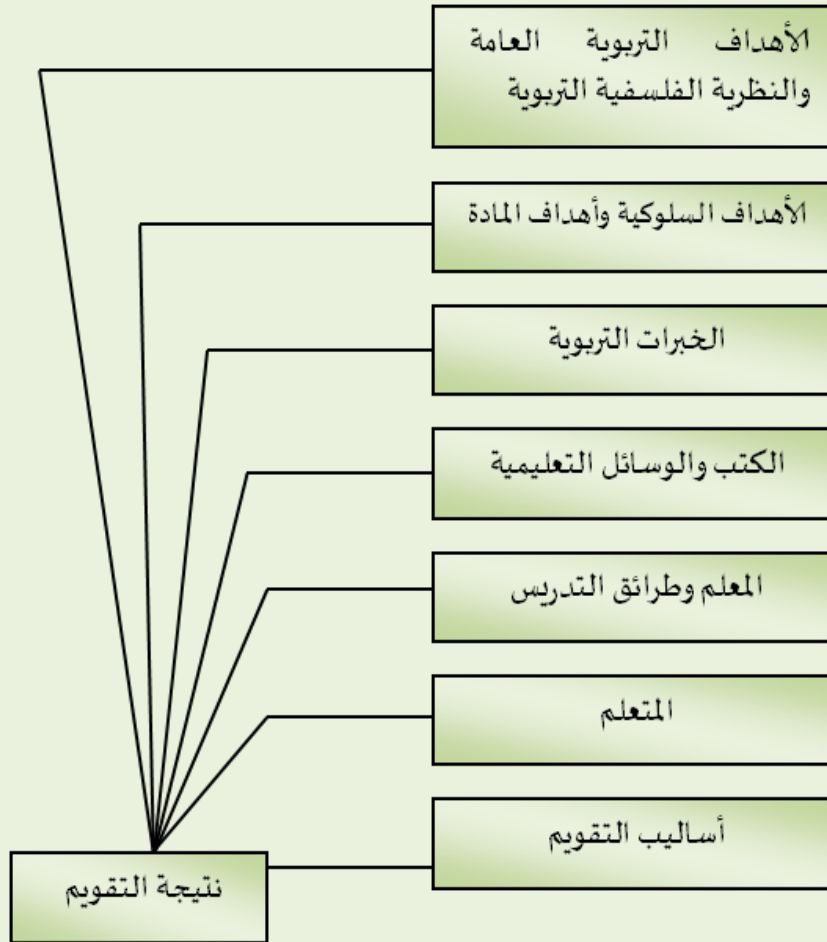
- معرفة ما حققه التربويون من بناء للمنهج ومنفذين له، الأمر الذي يرفع من معنوياتهم من جهة، ويزودهم بمؤشرات يستطيعون بموجبها تخطيط عملهم اللاحق.
- التعرف إلى آثار المنهج لدى المتعلمين في ضوء الأهداف التربوية؛ الأمر الذي يساعد في تطوير المنهج.
- جمع البيانات التي تساعد متخذ القرار في اتخاذ موقف من المنهج تطويراً أو استمراراً أو إلغاء.
- تطوير أساليب التقويم وإجراءاته ونظرياته نتيجة للخبرة المباشرة في الممارسة.

فكرة النموذج:

يقوم هذا النموذج على تقويم المراحل التي مر بها المنهج ابتداءً من المرحلة الأخيرة وهي مرحلة تقويم المنهج فإذا ظهر خلل المنهج في هذه المرحلة يتوقف التقويم، وبذلك يتم التخفيف من نفقات التقويم بدرجة كبيرة، أما إذا لم يكشف تقويم مرحلة التقويم عن ذلك الخلل يتم الانتقال إلى تقويم مرحلة ما قبل التقويم، وهي مرحلة تقويم المتعلمين ثم إلى تقويم المرحلة السابقة لتقويم المتعلمين وهي مرحلة تنفيذ المنهج، وهكذا إلى أن نصل إلى المرحلة الأخيرة من مراحل المنهج.

مراحل النموذج:

وقد ذكر (الشبلي، ٢٠٠٠م، ٢٣٠-٢٣٨) أن نموذجه التراجعي يبدأ بأقرب مرحلة من النتائج وهي التقييم وتنتهي بأبعد مرحلة وهي الفلسفة والنظرية التربوية وهي على النحو التالي:



شكل رقم (٦) يوضح مراحل النموذج التراجعي لاكتشاف الخلل للشبلي (الشبلي، ٢٠٠٠م، ٢٣١)

وفيما يلي تفصيل لتلك المراحل:

المرحلة الأولى: التقويم:

ينبغي أن يراجع المقوم نفسه، ويتم فحص الأدوات؛ للتأكد من سلامتها، فمن البديهي أن الأداة غير السليمة تؤدي إلى نتائج خاطئة؛ لذا يجب أن يجيب بكل تجرد وموضوعية عن تساؤلات كثيره منها:

- ١- هل كان اختيار أساليب التقويم اختيارا سليما او كان بالإمكان اختيار أساليب أخرى؟
 - ٢- هل كان بناء الأدوات المستخدمة سليما وعلميا روعي فيه شروط بناء كل أداة وروعي فيه الموضوعية والصدق والثبات والوضوح.
 - ٣- هل كان الوقت المخصص للأداء مناسباً؟
 - ٤- هل كانت إدارة أسلوب التقويم سليمة؟ هل كانت أسئلة الاختبار مثلا واضحة من حيث الطباعة؟ وهل كان المكان مريحا ومعاملة المقومين والمراقبين للمتعلمين طيبة؟
 - ٥- هل كان المشمولين بالتقويم بحالة نفسية وصحية جيدة؟
- إذا كانت الإجابة على جميع التساؤلات حول التقويم إيجابية يتحرك الفحص إلى المرحلة السابقة للتقويم.

المرحلة الثانية: المتعلم المشمول بالتقويم:

من خلال التعرف على كيفية تفاعل المتعلم مع محتوى المنهج أكبر في تحصيله، فإن كان التحصيل ضعيف والتقويم سليم فقد يكون الخلل في تفاعل المتعلم مع المنهج.

فقد يكون الخلل في تفاعل المتعلم مع المنهج وهنا يمكن فحص هذه القضية عن طريق الإجابة عن العديد من التساؤلات منها:

- ١- هل كان المتعلم مهتما بالتحصيل؟
- ٢- هل كان متجاوبا مع منفذي المنهج؟
- ٣- هل كان جادا نشطا؟
- ٤- هل كان يؤدي الواجبات والتعيينات بفاعلية أو كان كسولا؟
- ٥- هل كان مواظبا على الحضور؟

في حال لم يوجد تقصير لدى المتعلم ننتقل إلى فحص جانب آخر.

المرحلة الثالثة: تنفيذ المنهج:

في هذا المجال نهتم بأمريين: المنفذين (المعلم، ومدير المدرسة، وولي أمر الطالب) من ناحية وما وضع تحت تصرفهم من طرق ووسائل وأدوات ومعينات من ناحية أخرى.

المرحلة الرابعة: الكتاب المدرسي:

وله أهمية بالغة حيث أصبح في أغلب الأحيان المحور الذي تدور حوله العملية التربوية ومركز التفاعل بين المتعلم والمعلم، ويتم فحص الكتاب في ضوء معايير ومواصفات الكتاب المدرسي وشروطه في كل مادة دراسية، وقد يكون تطبيق هذه المعايير عن طريق طرح عدد من التساؤلات منها:

١- هل الكتاب جذاب في شكله ومشوق في عرض مادته؟

٢- هل مادته العلمية سليمة وحديثة تتفق مع مرحلة نضج المتعلم؟

٣- هل عرضت المادة بأسلوب يراعي المبادئ والأسس النفسية والتربوية؟

المرحلتان الخامسة والسادسة: الخبرات التربوية والاهداف السلوكية:

هناك احتمال وجود الخلل في الخبرات التربوية والاهداف لانهما تحتاجان الى الأساس إلى مهارة فنية فائقة، وقد يفاجأ المقومون بعدم وجود أهداف سلوكية اطلاقاً إذ كثيراً ما يتم تخطيطها إما لصعوبتها ولعدم توفير الفنيين القادرين على صياغتها أو لعدم الايمان بها، فيكتفي بترجمة الأهداف العامة واهداف المرحلة وأهداف المادة إلى خبرات تربوية تُولف في ضوءها الكتب وتحدد النشاطات.

المرحلة الخامسة: الخبرات التربوية:

المرحلة السادسة: الأهداف السلوكية وأهداف المواد:

المرحلة الأخيرة: الأهداف والفلسفة التربوية:

إذا كانت جميع المراحل السابقة سليمة فإنه لا بد ان يتحول المقوم إلى الأهداف ذاتها، وقد يجد بعد أن يتفحصها بعناية أنها موطن سبب الخلل الذي ظهر في ناتج العملية التربوية-المتعلم-فقد يجد المقوم أن هذه الأهداف غامضة أو غير متوازنة، الامر الذي أدى إلى خلل في الخبرات التربوية تسرب إلى الكتب والوسائل وطرائق التدريس وجميع أساليب التنفيذ وتجسد في المتعلم.

أو قد يجد المقوم هذه الأهداف لم تراعى متطلبات المجتمع أو متطلبات الفرد كما ينبغي، أو أنها لم تهتم بالسلوك وبنائه وتعديله كما ينبغي، أو أنها لم توازن الموازنة السليمة بين الجوانب المعرفية والوجدانية والنفسية حركية.

من خلال استعراض مراحل الانموذج التراجعي تستطيع (الدارسات) حصر ايجابيات وسلبيات
الأنموذج بتالي :

الإيجابيات :

- يبدأ بمرحلة تشخيص مواطن الضعف و السلبيات ومن ثم العمل على تلافيتها بما يؤدي الى التطوير .
- التقويم يبدأ بالتوسع تدريجياً حيث يكون بأساليب التقويم ثم يتوسع للمتعلم ثم للمعلم ثم للكتب والوسائل التعليمية ثم الخبرات التربوية ثم الأهداف السلوكية وأهداف المادة ثم الأهداف التربوية العامة والنظرية الفلسفية التربوية.

السلبيات

- أن التقويم التراجعي من الممكن أن يؤدي إلى حدوث إشكالية بسبب عدم إظهار نتائج التقويم السلبيات المتوقعة في المنهج بسبب خلل عملية التقويم نفسه؛ ولذلك لا بدّ من إجراء مراجعة وتقويم للتقويم حتى نتلافى هذه السلبيات حتى لا يظهر ذلك الخلل في الناتج التعليمي.

مثال تطبيقي لدرس في مادة الفقه : (الدارسة)

عنوان الوحدة: الزكاة - حكم الزكاة ومكانتها - الصف السادس الابتدائي - الفصل الدراسي الثاني

المرحلة الأولى: التقويم:

- ١- عددي أركان الإسلام؟
- ٢- ما هو ترتيب الزكاة؟
- ٣- ما واجبنا نحو نعمة المال؟
- ٤- ما الدليل من القرآن والسنة على مشروعية الزكاة؟
- ٥- لمن تجب الزكاة؟
- ٦- هل يجوز المن والأذى عند إعطاء الفقير الزكاة؟ وما رأيك فيما يفعل ذلك؟
- ٧- استنبطي شروط وجوب الزكاة؟
- ٨- عددي ما تجب فيه الزكاة؟
- ٩- (بقر - خيل - سيارات - الشعير - غزال - نصف كيلو من الذهب - مبلغ ٧٠ ألف ريال - غنم - دجاج - التمر - القمح)



ضعي الأصناف السابقة حسب ما يناسبها مما تجب عليه الزكاة من الأموال في الجدول التالي:



| عروض التجارة | الخارج من الأرض | الذهب والفضة والأوراق النقدية | بهيمة الأنعام |
|--------------|-----------------|-------------------------------|---------------|
| | | | |
| | | | |
| | | | |
| | | | |

١٠- بيني مكانة الزكاة؟

١١- ما الحكمة من مشروعية الزكاة؟

١٢- ما حكم الزكاة؟

١٣- عددي شروط وجوب الزكاة؟

١٤- وضح الأموال التي تجب فيها الزكاة؟

١٥- اختاري الإجابة الصحيحة من بين القوسين:

أ- من شروط وجوب الزكاة: (الإسلام - البلوغ - العقل).

ب- حكم الزكاة: (واجبة - مستحبة - سنة مؤكدة).

ضعي علامة (✓) أمام العبارة الصحيحة وعلامة (×) أما العبارة الخاطئة فيما يلي:

أ- النصاب من الذهب يعادل خمسة وتسعون جراما. ()

ب- ومن الفضة: خمسمائة وخمسة وتسعون جراما. ()

ت- يزيد الترابط بين المسلمين والتأخي بينهم بالتزامنا بإخراج الزكاة ()

المرحلة الثانية: المتعلم المشمول بالتقويم:

من خلال التعرف على كيفية تفاعل المتعلم مع محتوى المنهج أكبر في تحصيله، فإن كان التحصيل

ضعيف والتقويم سليم فقد يكون الخلل في تفاعل المتعلم مع المنهج وهنا يمكن التأكد عن طريق

الإجابة عن العديد من التساؤلات منها:

١- هل كان المتعلم مهتما بالتحصيل؟

٢- هل كان متجاوبا مع منفي المنهج؟

٣- هل كان جادا نشطا؟

٤- هل كان يؤدي الواجبات والتعيينات بفاعلية أو كان كسولا؟

٥- هل كان مواظبا على الحضور؟

في حال لم يوجد تقصير لدى المتعلم ننتقل إلى فحص جانب آخر.

المرحلة الثالثة: تنفيذ المنهج:

الإجراءات:

تتحقق أهداف الدرس من خلال الأنشطة والإجراءات التالية:

- إجراء مناقشة حوارية (سؤال وجواب) للدرس بعد القراءة الصامتة.
- تعرض المعلمة الدرس أمام الطالبات من خلال وسائل العرض المتاحة .
- من خلال عرض حديث ابن عمر تتعرف الطالبات على مكانة الزكاة .
- تعرض المعلمة الآية الكريمة أمام الطالبات ومن خلالها تستنتج الطالبات الحكمة من مشروعية الزكاة.
- من خلال الشرح تبين المعلمة للطالبات حكم الزكاة .
- تناقش المعلمة الطالبات حول حكم منع الزكاة .
- من خلال وسائل العرض تعرض المعلمة أمام الطالبات (شروط وجوب الزكاة – الأموال التي تجب فيها الزكاة).
- تعرض المعلمة أنشطة الدرس أمام الطالبات وتتناولها معهم.

الوسائل:

السبورة – جهاز العرض – لوحات تعليمية – صور – عرض الباوربوينت – فيلم عن الزكاة –
المصحف المعلم (الآيات الدالة على الزكاة)

الطرق والاستراتيجيات:

حوارية:

- ❖ حوار شفوي بين المعلمة والتلميذات أو بين التلميذات أنفسهن يتم من خلالها تقديم الدرس .
- ❖ هي مجموعة من الأسئلة المتسلسلة المترابطة تلقى على التلميذات بغرض مساعدتهن على التعلم وذلك عن طريق حوار عن الزكاة وتناول الدرس بطريقة سؤال وجواب لاستنتاج المطلوب .

تعلم تعاوني:

عن طريق تقسيم الطالبات إلى مجموعات وتوزيع الأدوار بينهن مع التأكيد على مبادئ التعلم التعاوني مثل: الاعتماد المتبادل الإيجابي ، والمسؤولية الفردية ، والتفاعل المشجع وجها لوجه ، والمهارات الاجتماعية.

خرائط مفاهيم:

وهي : " عبارة عن رسوم تخطيطية تترتب فيها مفاهيم المادة الدراسية في صورة هرمية بحيث تتدرج من المفاهيم الأكثر شمولية والأقل خصوصية في قمة الهرم إلى المفاهيم الأقل شمولية والأكثر خصوصية في قاعدة الهرم ، وتحاط هذه المفاهيم بأطر ترتبط ببعضها بأسهم مكتوب عليها نوع العلاقة " ؛ وذلك لتلخيص وتثبيت وتنظيم الدرس في ذهن الطالبات.

تمثيل الأدوار (دور الغني والفقير):

وتقوم استراتيجية تمثيل الأدوار " لعب الدور " على افتراض أن لل طالبة دورا يجب أن تقوم به معبرة عن نفسها أو عن أحد آخر في موقف محدد ، بحيث يتم ذلك في بيئة آمنة وظروف يكون فيها الطالبات متعاونات . وأن تكون الوسائل و الأنشطة مناسبة ومراعية للمرحلة العمرية



المرحلة الرابعة: الكتاب المدرسي :

وله أهمية بالغة حيث أصبح في أغلب الأحيان المحور الذي تدور حوله العملية التربوية ومركز التفاعل بين المتعلم والمعلم.

المحتوى يشمل :

(مفهوم الزكاة- حكم الزكاة والحكمة منها- على من تجب الزكاة - ما يجب فيه الزكاة - مفهوم النصاب)

• مفهوم الزكاة :

الزكاة لغة هي : "النماء والزيادة"

وفي الشرع " حق واجب شرعا في أموال محددة ، يخرج وقت وجوبه لطائفة مخصوصة.

• حصة مقدرة من المال فرضها الله عز وجل للمستحقين الذين سماهم في كتابه الكريم ، أو هي

مقدار مخصوص في مال مخصوص لطائفة مخصوصة ، ويطلق لفظ الزكاة على نفس الحصة

المخرجة من المال المزكى والزكاة الشرعية قد تسمى في لغة القرآن والسنة صدقة كما قال تعالى :

(خذ من أموالهم صدقة تطهرهم وتزكيهم بها وصلّ عليهم إن صلاتك سكن لهم) (التوبة ١٠٣)

وفي الحديث الصحيح قال صلى الله عليه وسلم لمعاذ حين أرسله إلى اليمن : (أَعْلِمُهُمْ أَنَّ اللَّهَ

افترض عليهم في أموالهم صدقة تؤخذ من أغنيائهم وترد على فقرائهم.) أخرجه الجماعة.

- الزكاة هي الركن الثالث من أركان الإسلام . عن ابن عمر رضي الله عنه قال سمعت رسول الله صلى الله عليه وسلم يقول (بني الإسلام على خمس: شهادة أن لا إله إلا الله وأن محمداً رسول الله وإقام الصلاة وإيتاء الزكاة وصوم رمضان وحج البيت) متفق عليه.
- قال الله تعالى: "وَأَقِيمُوا الصَّلَاةَ وَآتُوا الزَّكَاةَ وَمَا تُقَدِّمُوا لِأَنْفُسِكُمْ مِنْ خَيْرٍ تَجِدُوهُ عِنْدَ اللَّهِ إِنَّ اللَّهَ بِمَا تَعْمَلُونَ بَصِيرٌ" (البقرة: ١١٠)
- شكر الله على نعمه علينا مثل (الصحة والمال...الخ)
- الحكمة من مشروعيتها: التكافل الاجتماعي بين المجتمع - تطهير الأموال قال الله تعالى : (خُذْ مِنْ أَمْوَالِهِمْ صَدَقَةً تُطَهِّرُهُمْ وَتُزَكِّيهِمْ بِهَا) (التوبة: ١٠٣)
- الزكاة حق للفقراء من أموال الأغنياء.
- عدم جواز المن على الفقير عند دفع الزكاة .
- حكمها: واجبة على كل مسلم توفرت فيه الشروط.
- حكم من منعها (بخلا من غير جحد لوجوبها): تؤخذ منه من قبل الحاكم - ويعاقبه الحاكم.
- شروط وجوب الزكاة :

الإسلام. ، ملك النصاب ، مضي سنة كاملة ، عدا الخارج من الأرض.

مقدار النصاب:

- النصاب من الذهب: خمسة وثمانون جراما ، ومن الفضة: خمسمائة وخمسة وتسعون جراما
- ومن المال ما يعادلها فأكثر . الأموال التي تجب فيها الزكاة :
- ١- تجب الزكاة في بهيمة الإنعام وهي: الإبل والبقر والغنم.
- ٢- الذهب والفضة والأوراق النقدية.
- ٣- وفي الخارج من الأرض ومنه الحبوب والثمار.
- ٤- عروض التجارة.

المرحلة الخامسة: الخبرات التربوية:

نشاط ١: عرض فيديو عن أركان الإسلام (نشيد أركان الإسلام)

أطلب من الطالبات رسم خريطة مفاهيم عن أركان الإسلام موضحين الزكاة وترتيبها في أركان الإسلام.

رابط الفيديو:

<http://youtube.com/watch?v=4dYNvKTg5bc>



نشاط ٢:

انظري إلى الصورة ثم أجبي:

❖ أذكر بعض نعم الله التي أنعم الله بها علينا؟

❖ ما واجبنا نحو هذه النعم؟

.....

❖ ما واجبنا نحو نعمة المال بصفة خاصة؟

.....

نشاط ٣:

❖ تتوقعين ماذا يحدث إذا التزم جميع الأغنياء ممن وجبت عليهم الزكاة بدفعها؟

.....

نشاط ٤:

❖ بحث ديننا الإسلامي الحنيف على الترابط والتآخي بين المسلمين ما علاقة ذلك بدرس الزكاة؟

.....

المرحلة السادسة: الأهداف السلوكية وأهداف المواد:

الأهداف العامة لتدريس مادة الفقه في المرحلة الابتدائية:

١. أن يعرف الطالب أبرز أحكام العبادات ومحاسن الدين من خلالها.
٢. أن ينشأ الطالب على الانقياد لله عز وجل من خلال ما يدرسه من العبادات.
٣. أن يتربى الطالب على محبة الله تعالى ورسوله صلى الله عليه وسلم.
٤. أن يؤدي الطالب العبادات على وجهها المشروع.
٥. أن يعرف الطالب مكانة الصلاة من الدين وكيفية أدائها على الصفة الصحيحة.
٦. أن ينشأ الطالب على التأدب بالآداب الإسلامية.
٧. أن ينشأ الطالب على احترام المساجد وارتياحها.
٨. أن ينشأ الطالب على محبة الأذكار الشرعية ويحفظ قدرًا مناسبًا منها ويتدرب على تطبيقها.
٩. أن يعرف الطالب مكانة القرآن الكريم وينشأ على التأدب معه.

١٠. أن يعرف الطالب أن العبادات حق لله تعالى على عباده شكرا له على فضائله وإنعامه.
١١. أن يتربى الطالب على القيام بالحقوق الواجبة عليه نحو مجتمعه ووالديه ومعلميه وجيرانه.
١٢. أن يشعر الطالب بالأخوة الإسلامية من خلال أداء العبادات.
١٣. أن يتربى الطالب على التقرب إلى الله عز وجل بالطاعات ونوافل العبادات.
١٤. أن ينشأ الطالب على الصدقة والإنفاق في أوجه البر.
١٥. أن يتربى الطالب على العناية بالصحة والنظافة.
١٦. أن ينشأ الطالب على التأسي والافتداء بالنبي صلى الله عليه وسلم في أداء العبادات.
١٧. أن يعرف الطالب أدلة بعض الأحكام الشرعية.
١٨. أن يتربى الطالب على المحافظة على الممتلكات العامة. (وثيقة تدريس العلوم الشرعية ص١٦-١٧).

الأهداف السلوكية للوحدة التعليمية (حكم الزكاة ومكانتها):

- ١- أن توضح الطالبة مكانة الزكاة.
- ٢- أن تستنتج الطالبة الحكمة من مشروعية الزكاة .
- ٣- أن تشكر الطالبة الله عز وجل على نعمه.
- ٤- أن تحدد الطالبة حكم الزكاة.
- ٥- أن تدرك الطالبة أن الزكاة حق للفقراء لا منة فيه ولا أذى.
- ٦- أن تدرك الطالبة خطورة منع الزكاة وآثارها السلبية.
- ٧- أن تتعرف الطالبة على حكم منع الزكاة.
- ٨- أن تعدد الطالبة شروط وجوب الزكاة.
- ٩- أن تبين الطالبة الأموال التي تجب فيها الزكاة.

المرحلة الأخيرة: الأهداف والفلسفة التربوية:

الأهداف العامة لتدريس مواد العلوم الشرعية في المرحلة الابتدائية:

(وثيقة تدريس العلوم الشرعية ص ١٥)

- (١) أن يعرف الطالب أصول العقيدة الإسلامية الصحيحة .

- (٢) أن ينشأ الطالب على تحقيق العبودية لله وحده لا شريك له ويخلص له العبادة .
- (٣) أن يعمق الطالب في نفسه ما دلت عليه الفطرة البشرية من الإقرار بربوبية الله ووحدانيته من خلال الآيات الشرعية والكونية .
- (٤) أن يحب الطالب الله عزّ وجلّ ويعظمه ويخشاه .
- (٥) أن يحب الطالب الرسول صلى الله عليه وسلم ويوقره .
- (٦) أن ينشأ الطالب على طاعة الله عزّ وجلّ وطاعة الرسول صلى الله عليه وسلم .
- (٧) أن ينشأ الطالب على العناية بكتاب الله عزّ وجلّ وسنة رسوله قراءةً وحفظاً وفهماً وعملاً .
- (٨) أن ينشأ الطالب على محبة السلف الصالح من الصحابة والتابعين لهم بإحسان ويقتدي بهم ويسير على نهجهم .
- (٩) أن يعرف الطالب عقيدة الولاء و البراء .
- (١٠) أن يعرف الطالب أحكام العبادات المناسبة لهذه المرحلة ويدرك يسر الإسلام من خلالها .
- (١١) أن يؤدي الطالب العبادات على وجهها المشروع ويتعود على احترام أمكنتها وارتياحها .
- (١٢) أن يكتسب الطالب القيم والآداب الإسلامية المناسبة لسنته .
- (١٣) أن ينشأ الطالب على الثقة بالنفس والتفاؤل دون إفراط أو تفريط .
- (١٤) أن يعرف الطالب نعم الله عليه في نفسه وبيئته ويشكره ويحافظ عليها ويحسن استخدامها .
- (١٥) أن ينشأ الطالب على الشعور بأهمية الوقت ويتدرّب على الاستفادة منه .
- (١٦) أن ينشأ الطالب على العلم النافع والعمل الصالح .
- (١٧) أن يكتسب الطالب مهارات التفكير السليم المناسب لهذه المرحلة .
- (١٨) أن يتوجّه الطالب لاستخدام منجزات العصر وفق الضوابط الشرعية .
- (١٩) أن يستشعر الطالب واجبه نحو والديه وأسرته ومجتمعه ووطنه .
- (٢٠) أن ينشأ الطالب على احترام المعلّم وتقديره .
- (٢١) أن يحب الطالب اللغة العربية ويعرف مكانتها في الدين ويعتز بها ويتعود على التحدث بها .
- (٢٢) أن ينشأ الطالب على حب الأمة الإسلامية والانتماء إليها وتقوية المودة والتراحم بين أفرادها .

الجلسة
الثالثة

الزمن
٣٥ دقيقة

الموضوعات

- أنموذج محمد زياد حمدان

ثالثاً : أنموذج محمد زياد حمدان .

يتضح لنا تصنيف محمد زياد حمدان من خلال عدة عناصر (حمدان ، ١٩٨٥م ، ص٩٣-١٤٣)

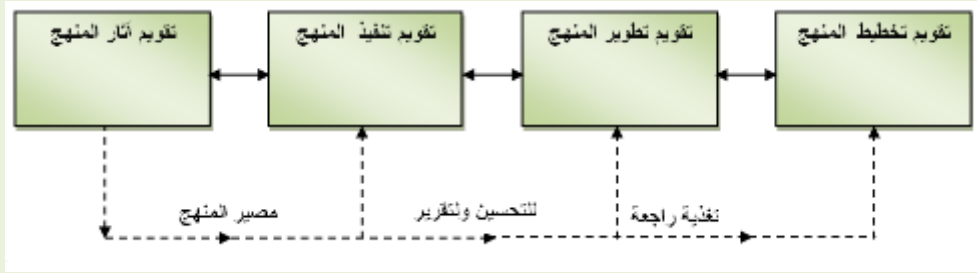
- ✓ عرض لمبادئ و مكونات التصنيف المقترح لأنواع و مجالات تقييم المنهج .
- ✓ تقييم تخطيط المنهج – أنواعه و مجالاته المنهجية في التصنيف المقترح .
- ✓ تقييم تطوير المنهج – أنواعه و مجالاته المنهجية في التصنيف المقترح .
- ✓ تقييم تنفيذ المنهج – أنواعه و مجالاته المنهجية في التصنيف المقترح .
- ✓ تقييم آثار المنهج – أنواعه و مجالاته المنهجية في التصنيف المقترح .

تبرير التصنيف المقترح لأنواع و مجالات تقييم المنهج :

- ١ . افتقار عام في التشريعات النظرية و التطبيقية الجديدة يسود حقل المنهج بوجه عام . فالمنهج علم تطبيقي مفتوح دائماً لكل ابتكار و قادر على استيعاب كل جديد ولا يكفي مبدأ او نظرية واحدة لتفسير وفهم العديد من الظواهر و المواقف المجردة أو العملية لمدة طويلة من الزمن
- ٢ . أن العلماء الحقيقيين القادرين على العطاء و تغذية حقل المنهج بما يحتاجه من مبادئ و نظريات و ممارسات مبتكرة قد أصبحوا ندرة و أن اقرانهم مختصي المنهج اكتفوا في الغالب باجترار ما جاء به اسلافهم من خلال التعديل و التنقيح و التكرار و الاقتباس .
- ٣ . على الرغم من وجود بعض التنظيرات التي ظهرت في تقييم المنهج خلال العقود السابقة للسبعينات لعدد من المختصين مثل تايلور و ستيك و سكرفن و بلوم إلا انها في العموم معنية بأغراض التقييم دون منهجية أي دون مبادئ و أحكام و استراتيجيات اجرائه ، بل إن الأنواع والأساليب التقييمية المتوفرة له الآن قد أقرحت بصيغ متقطعة مشتتة الهدف ، دون تحديد واضح لماهية ارتباطها معاً أو للعلاقات التي تسود فيما بينها أو لمبادئ توظيفها في عملية التقييم أو لكيفيات مساهمتها في توجيه صناعة المنهج و تحسينه ، وهذا الامر الذي استدعى وجود منهجيه جديده (منتظمة و شاملة و اجرائية في طبيعتها) قادرة على تعويض تقييم المنهج بعض نواقصه و معيقاته الملاحظة .

عرض عام لمبادئ و مكونات التصنيف المقترح لأنواع و مجالات تقييم المنهج :

يتكون التصنيف الجديد من أربعة أنواع رئيسية لتقييم المنهج يختص كل منها بمجال أساسي للصناعة و التربية المنهجية . وهو من الشمول بحيث يمكنه استيعاب أية ظاهره علمية منهجية مهما كان انتمائها او وظيفتها التربوية و العملية ، يبدو التصنيف بأنواعه و مجالاته التقييمية في النموذج التالي :



شكل (٧) أنواع و مجالات تقييم المنهج في التصنيف الجديد المقترح

المبادئ التي يقوم عليها تصنيف (محمد زياد حمدان) لأنواع و مجالات تقييم المنهج :

- ١- التقييم العلمي المتكامل للمنهج هو الذي يتناول كافة العوامل و العمليات و الاثار المرتبطة بتركيزه أو الموضوع المقرر له .
- ٢- إن المنهج ذو الصلاحية المتدنية ، يصبح تقييمه في العموم غير ضروري وليس مفيداً و إن المضي في ذلك سيؤدي بدون شك الى ضياع كثير من الجهد والإمكانات سدى .
- ٣- أن المنهج الصالح تربوياً و بنائياً و نفسياً لا يضمن بالضرورة تحقيق أنواع التعلم المطلوبة ولا فعاليته الفطرية في إحداثها لدى التلاميذ لأن ذلك يبقى مرهوناً في الواقع بكيفيات تنفيذه في التربية المدرسية أي بكفاية و صلاحية عوامل و عمليات التنفيذ البشرية و المادية و التربوية الخاصة بإدارته و تدريسه .
- ٤- أن المنهج الناجح في تخطيطه و تطويره و تنفيذه ، أي التي تثبت صلاحيته يصبح تقييم نتاجه الكلي غير ضروري لأن تحصيل النتائج يعد في مثل هذه الحالة تلقائياً أو فطري الحدوث .
وعليه فإن أنواع و مجالات التقييم الضرورية (و غير ضرورية) المترتبة عن الافتراضات الأربعة أعلاه تبدو كالتالي :

- ❖ اذا كان المنهج غير صالح ، يتخلى المختصون حينئذ عن تقييم التنفيذ و الاثار .
- ❖ اذا كان التنفيذ غير صالح ، يتخلى المختصون حينئذ عن تقييم الاثار .
- ❖ اذا كان المنهج و التنفيذ غير صالحين ، يتخلى المختصون حينئذ عن تقييم الاثار .
- ❖ اذا كان المنهج و التنفيذ صالحين ، يتخلى المختصون حينئذ عن تقييم الاثار إذا رغبوا في ذلك ، مفترضين في هذه الحالة أن ما قصده المنهج من أهداف قد تُحقق لدى التلاميذ .
- ❖ اذا كانت آثار المنهج ايجابية و كافية ، يصبح غير ضروري دراسة أو تقييم صلاحية المنهج و تنفيذه .

١- تقييم تخطيط المنهج - أنواعه و مجالاته المنهجية في التصنيف المقترح :

ترد في مصادر تقييم المنهج مسميات موازية جزئياً لتقييم التخطيط مثل (تقييم المدخلات ، تقييم بيئة المنهج ، تقييم مقررات المنهج ، تقدير الحاجات التربوية للمنهج) بالإضافة إلى ذلك يتناول تقييم تخطيط المنهج مجالات أخرى وهي :

❖ تقرير صلاحية المنهج للتربية المحلية ويتم ذلك من خلال تقدير الحاجات التربوية للمنهج . ويكون ذلك عن طريق استخدام اربع استراتيجيات تقييميه وهي :

١- التقييم العام الغير منظم و يتمثل هذا التقييم بتعليقات ، مرثيات ، انطباعات ، و تدمير بعض الجهات المدرسية حول عدم صلاحية المنهج الحالي أو المنهج القديم من حيث السهولة - القصر - عدم الشمول الكافي لخبرات التعلم - سوء الاخراج - تعدد الأخطاء اللغوية و المطبعية وعلى الرغم من قانونية التقييم إلا أن الانطباعات المتوفرة هنا قد تكون غير موضوعية و غير علمية .

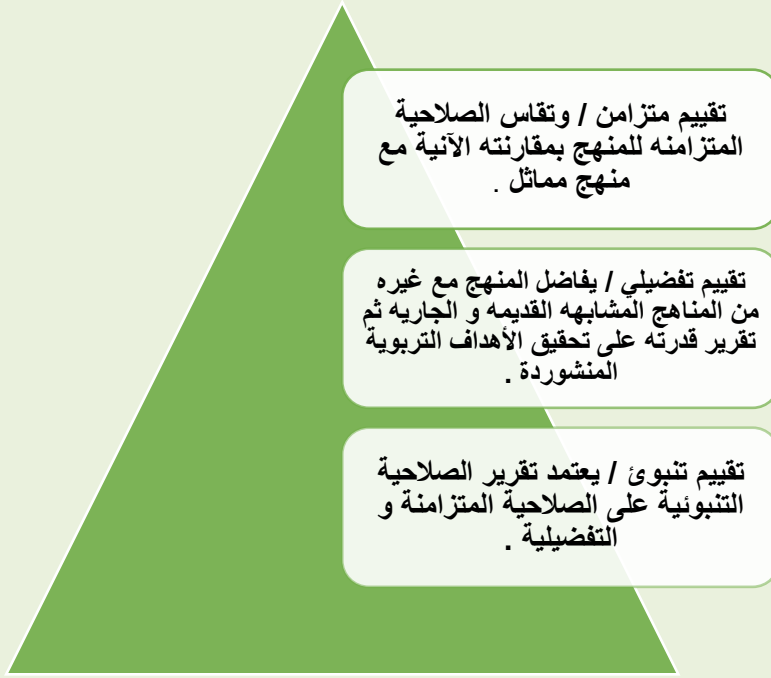
٢- التقييم العام المنظم يتوصل فيه المختصون لحكم عام على مدى صلاحية المنهج الجاري و يختلف التقييم المنظم في وسائله و نتائجه عن الغير منظم لاعتماده على (الاختبارات ، الاستطلاعات المكتوبة ، المقابلات الشخصية لمعلمي المنهج و الموجهين و خبراء التدريس و علماء النفس و تجمع البيانات المتوفرة من أدوات التقييم ويتم فرزها حسب المؤيد و الغير مؤيد و بعد ذلك اعطاء الحكم النهائي .

٣- التقييم التحليلي يركز المختصون على المصادر الاساسية التي استقى منها المنهج الجاري مثل الفلسفة التربوية الوطنية و التاريخ المحلي و يتحولون بعد ذلك إلى المصادر الفرعية المساندة مثل الثقافة المحلية و المتعلمين وغيرها .

٤- التقييم الذاتي لوثيقة و مواد و استراتيجيات تنفيذ المنهج يركز هذا النوع من التقييم على وثيقة المنهج المكتوبة و كتب المعلم و كتاب الطالب و المواد و الوسائل التعليمية المتوفرة و الخدمات البشرية و المادية المرتبطة بالمنهج ثم الاستراتيجيات التدريسية و آثاره المباشرة على التلاميذ من واقع تحصيلهم و ميولهم المحفوظة في السجلات الرسمية .

و يتوجب على المختصين حتى يتوصلوا لحكم واقعي توظيف معظم انواع التقييم السابقة (الغير منظم ، المنظم ، التحليلي ، و الذاتي) لكي يستطيعوا اتخاذ قرار نهائي يحدد مصير المنهج الجاري كتحسينه أو تحديثه أو الغائه بالكامل واستحداث بديل أكثر استجابة لمتطلبات العصر الذي يعيشون فيه و بعد هذه الدراسات التقييمية الأربع نستطيع أن تقرير الحاجات التربوية للمنهج الجديد . و يبدأ المختصون في هذه المرحلة في تشريع و اشتقاق الاهداف التربوية التي سيجسدها هذا المنهج المستحدث .

❖ تقييم تخطيط تطوير المنهج و يتم التقييم هنا مباشرة بمعايير تخطيطيه فورية ذاتية تخص المواصفات البنائية التي يجب أن تبدو عليها عناصر المنهج و مواد و وسائله و عمليات تدريسه عند التطوير . و فور الانتهاء من توصيف عناصر المنهج و مواد و وسائله و استراتيجياته التدريسية ، و النماذج و الاجراءات التطويرية المناسبة لصناعته يبادر المختصون بتقرير صلاحية هذه التوصيفات من خلال ثلاث أنواع من التقييم هي :

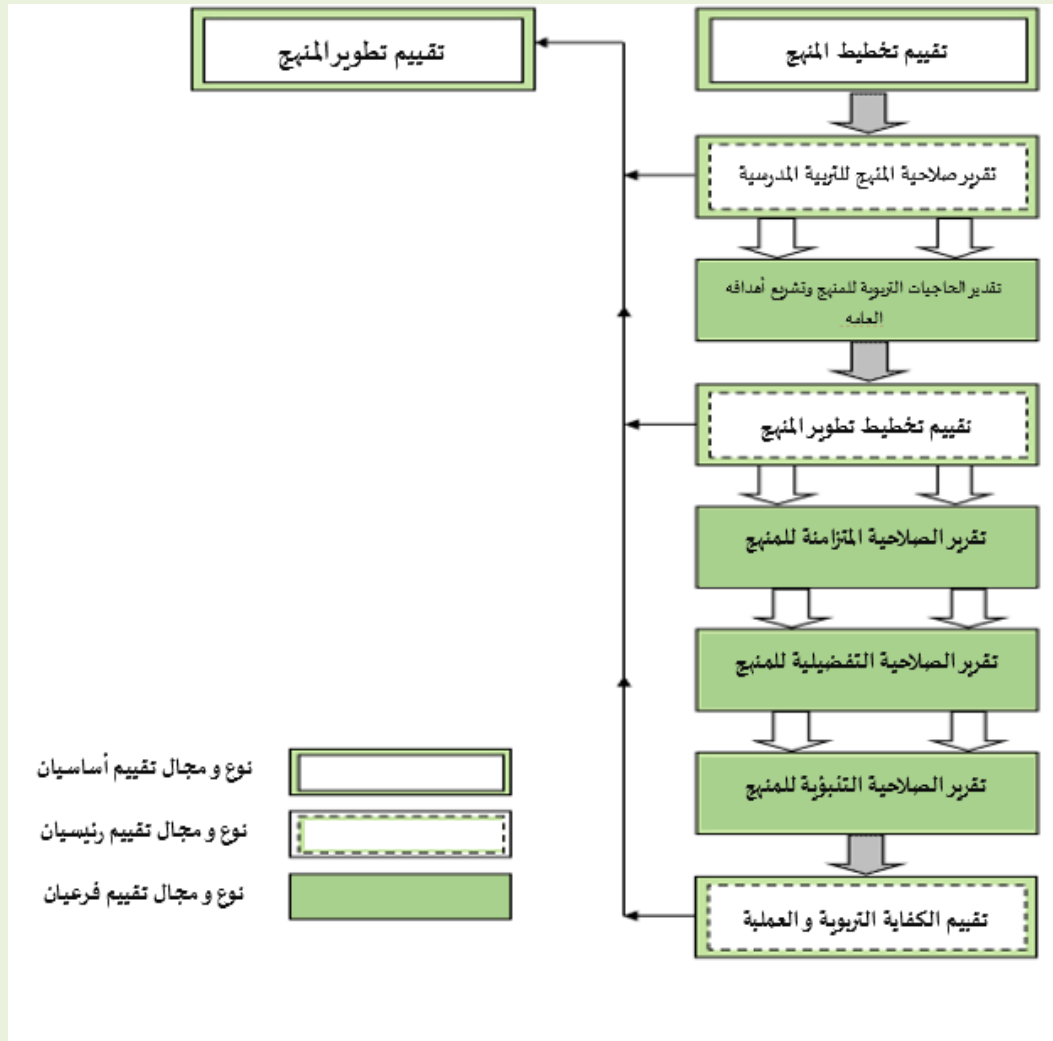


شكل (٨) أنواعه و مجالاته المنهجية في التصنيف المقترح

❖ تقييم الكفاية التربوية و العملية للمنهج /

معايير تقييم الكفاية التربوية و العملية للمنهج ، تمهيداً لإجازته نهائياً للتربية المدرسية :

- ١- صلاحيته للمتعلمين .
- ٢- شمول المعارف و الخبرات (هل يجسد محتوى واسع و متكامل من المعارف المفيدة لتعلم ونمو التلاميذ ؟)
- ٣- المرونة التطبيقية (هل يعتبر المنهج بأهدافه و صيغة التربوية قابلاً للتطبيق في المدارس دون صعوبات محتمله ؟)
- ٤- القبول العام من الجهات المعنية .
- ٥- التوقيت .



شكل (٩) رسم توضيحي لأنواع و مجالات تقييم تخطيط المنهج

٢- تقييم تطوير المنهج - انواعه و مجالاته المنهجية في التصنيف المقترح :

بعد الانتهاء من تخطيط عناصر المنهج و موارد و استراتيجيات تدريسه ثم تقرير صلاحيتها التربوية و العملية ، تحال في مجملها لفرق مختصه للعمل على تطويرها حسب المواصفات المقررة لها و تتجسد مهمات التقييم في ثلاثة هي :

١- تركيز و توجيه عمليات التطوير للحصول على المنهج و المواد و الاستراتيجيات التدريسية المطلوبة حسب المواصفات التخطيطية المقترحة لكل منها .

٢- اقتراح بدائل تطويرية بناءة كلما ظهر عجز التخطيط عدم فعاليته .

٣- تزويد التطوير بمبادئ ارشادية عملية في حال عدم توفرها الكامل مع التخطيط .

وتكون أنواع و مجالات التقييم في ثلاث فئات رئيسية هي :

✚ تقييم صلاحية المنهج : وللتأكد من صلاحية المنهج الذي يجري تطويره خمسة أنواع من الدراسات التقييمية وهي :

تقييم الصلاحية البنوية للمنهج / هي الكشف عن درجة ارتباط العناصر المنهجية بعضها ببعض بحيث تتقرر نتيجته مدى أهلية هذه العناصر لتكوين وثيقة المنهج ويرى (محمد زياد حمدان) أن تقييم الصلاحية البنوية من أهم أنواع التقييم المنهجي على الإطلاق؟؟ لأن تأثيره لا ينحصر على بلورة هوية صالحة للمنهج بل يمتد بشكل غير مباشر لعمليات تنفيذه و نتاجه التربوي .

اما بالنسبة للكيفية التي يتم فيها التقييم في المرحلة / القيام بدراسة تحليلية منطقية لمدى انتماء عناصر المنهج بمفردها أولاً ثم بالمطابقة الثنائية مع بعضها البعض . وبعد التحقق من شمول و كفاية الأهداف المقترحة للمنهج بواسطة مراجعه جادة لتضمينات الفلسفة التربوية و التاريخ المحلي و علم النفس يبادر هؤلاء معاً باختبار العلاقات العضوية و المنطقية و العملية المتوفرة بين العناصر .

و بينما يتفق بعض المختصين حول ماهية دراسة العلاقات بأنها وصفية منطقية ، فإن (ستيك) يسمي هذه العلاقات بالارتباطات المنطقية. و (سكرفن) يطلق عليها اسم تناغم ويرى (محمد زياد حمدان) بأن العلاقة بين عناصر المنهج ليست محدودة بكونها ارتباطات أو تناغمات بل هي ذات طبيعة سببية اشتقاقية يقرر بها العنصر المنهجي قرينه الآخر (هوية ، و وظيفة ، نتيجة) .

✓ ومن الكيفيات التي يتم فيها التقييم اجراء الاختبارات الميدانية السريعة حيث يسميها آيزنر (بالتجارب الساخنة للمنهج) والتي يستنتجون فيها مدى كفاية الصلاحية البنوية المنهجية وهي تؤكد أو تنفي فعالية الدراسات التحليلية .

تقييم الصلاحية التربوية لأنواع التعليم / و يركز هذا المجال على الكشف عن درجة تمثيل المنهج بمادته و مواضيعه و خبراته و يتم التقييم الحالي كسابقة (تقييم الصلاحية البنوية) بالدراسة التحليلية المنطقية لمحتوى المنهج من قبل خبراء مختصين في التقييم و المناهج و مهما يكن فان دراسة الصلاحية التربوية لا تعد مفيدة ابدأ الا بالتحقق من صلاحية المنهج البنوية التي تقرر مدى أهلية عناصره لبلورة المنهج نفسه .

تقييم صلاحية البناء السلوكي / بينما يختبر تقييم صلاحية المحتوى التربوي للمنهج درجة تمثيلة لأنواع التعلم المطلوبة ، كتعلم المفاهيم أو مهارات حركية محددة على سبيل المثال ، فان تقييم صلاحية البناء السلوكي هو أكثر تخصيصاً أو تفصيلاً من سابقه ، بحيث يهتم بتقرير درجة تمثيل المنهج للصيغ السلوكية المطلوبة لهذه المفاهيم والمهارات التي يبديها أفراد التلاميذ في الواقع (نتيجة الاختبارات التحصيلية) .

تقييم الصلاحية النفسية للمنهج / يراجع مختصو التقييم و المناهج و علم النفس التربوي الآن المنهج للتحقق من مناسبته النفسية من حيث التركيب و التنظيم و التقديم و مستوى السهولة و الصعوبة ثم التناغم مع حاجات و خصائص المتعلمين مع نظريات التعلم المقترحة .

تقييم الصلاحية الفنية للمنهج / يتحقق المختصون في التقييم و المناهج بالتعاون مع مختصين الاخراج و الطبع من صلاحية وثيقة المنهج الفنية باعتماد الخصائص التالية :

- التصميم العام .
- نوع الورق .
- نوع الغلاف و تصميمه .
- ترقيم الصفحات .
- الاشكال و الصور التوضيحية .
- ترابط المحتوى .
- التبويب العام و فهرسة الموضوعات .
- الجاذبية العامة .

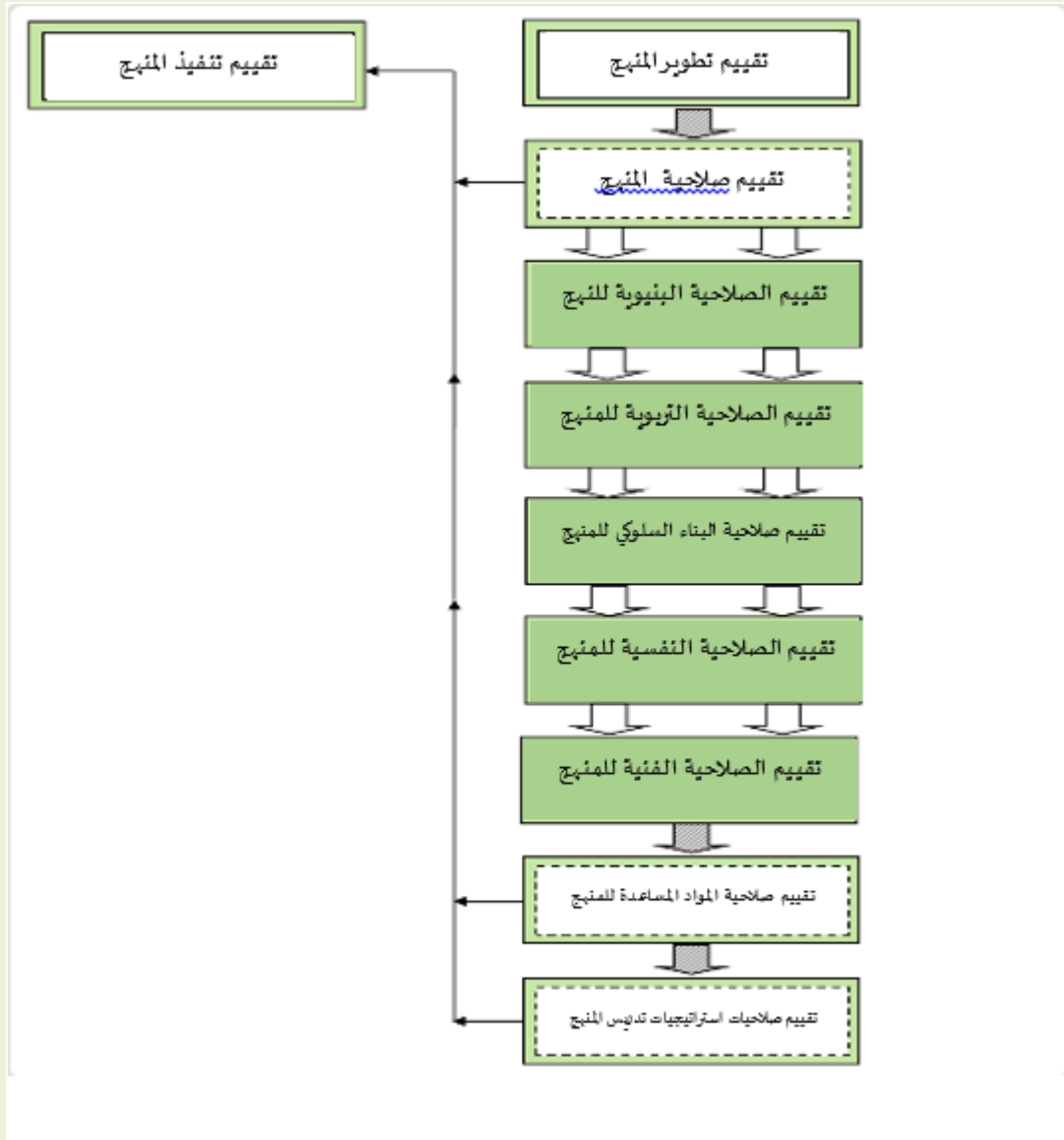
تقييم صلاحية المواد و الوسائل المنهجية المساعدة :

تقوم المواد و الوسائل المنهجية المساعدة بدور حاسم للتربية المنهجية لأنها الوسائط الحقيقية التي تستخدم عادة في التعلم و التدريس . و الذي يحدث في الغالب هو تشريع المختصين للمنهج ثم تطوير وثيقته المكتوبة ، حيث يبادرون بعدئذ باختيار الكتب المقررة المناسبة لتدريسه و كتاب مرشد المعلم و الوحدات التدريسية و العامل و الوسائل المتنوعة للمساعدة في تنفيذ عمليات التعلم و التعليم و لتقييم صلاحية المواد و الوسائل المنهجية المساعدة ، تتبع المعايير و الخصائص التالية :

- ١- الارتباط المباشر بمواضيع و خبرات المنهج .
- ٢- مناسبة استخدامها للوقت المتوفر .
- ٣- مرونة استعمالها من مناسبة لأخرى خلال التعلم و التدريس من حيث التغيير و التعديل و التسلسل و التنظيم و التفريد .
- ٤- تنوع صيغها كأن تكون مرئية و سمعية و حقيقية .
- ٥- شمولها العام لمواضيع و خبرات المنهج .
- ٦- المتانة و السلامة و التحمل .
- ٧- حسن الصنع و الاخراج .

🚩 تقييم صلاحية استراتيجيات تدريس المنهج : يتم تحديد صلاحية استراتيجيات التدريس المقترحة وفق المعايير التالية :

- ١- مراعاتها للمرحلة الدراسية أو العمر الزمني (مرحلة النمو للتلاميذ)
 - ٢- تعددها الكمي .
 - ٣- مراعاتها لطبيعة المادة .
 - ٤- مراعاتها للوقت المتوفر .
- بعد تحقق المختصين من صحة و صلاحية تطويرهم للمنهج و لمواده و وسائله و استراتيجيات تدريسه على أساس المواصفات التخطيطية المقترحة لها ، ينتقل المختصون لنوع آخر من التقييم المرحلي البنائي و هو تقييم صلاحية تنفيذ المنهج .



شكل (١٠) يوضح أنواع و مجالات تقييم تطوير المنهج

٣- تقييم تنفيذ المنهج - أنواعه و مجالاته المنهجية في التصنيف المقترح :

يعني هذا النوع من التقييم بكشف صلاحية و كفاية الخطط و العوامل و العمليات المتنوعة الموظفة في

تنفيذ المنهج مدرسياً بالمقارنة بمعياريين :

○ معيار ذاتي ممثل بالموصفات النوعية و الكيفية و الكمية المقترحة للخطط و العوامل و العمليات التنفيذية نفسها .

○ معيار النتائج أو المردود الذي يتصل بدرجة رئيسية بتحصيل التلاميذ لأهداف المنهج نتيجة تنفيذه (التحصيل المرحلي للتلاميذ) .

و تتلخص الانواع والمجالات التقييمية لتنفيذ المنهج في العمليات التالية :

١- تقييم عوامل تنفيذ المنهج وهي خمسة :

+ عوامل بشرية / وهي مجموع القوى العاملة المشاركة في تنفيذ المنهج مثل الاداريون و المعلمون و مختصو التربية .

+ عوامل نفسية / وتكون على هيئة مناخات ادارية تنظيمية ، اجتماعية ، تربوية ، وصفية يعيشها الافراد و يتفاعلون من خلالها و تؤدي إلى تحقيق تربوي فعال للتنفيذ المنهجي .

+ عوامل تربوية / تشمل المنهج و ما يتصف به من خصائص تربوية و فنية ثم المواد و الوسائل و الآلات التعليمية ، ويركز التقييم الحالي على كشف الصلاحية التطبيقية لهذه العوامل و مدى انتاجيتها لأنواع التحصيل المطلوبة .

+ عوامل شكلية مادية / تتمثل بالميزانية المالية و التسهيلات و التجهيزات و الجداول التي تستضيف التنفيذ المنهجي أو تعمل على تشغيله .

+ عوامل اجتماعية محلية / وتشمل ثقافة المجتمع المحلي و حالته الاقتصادية و السياسية .

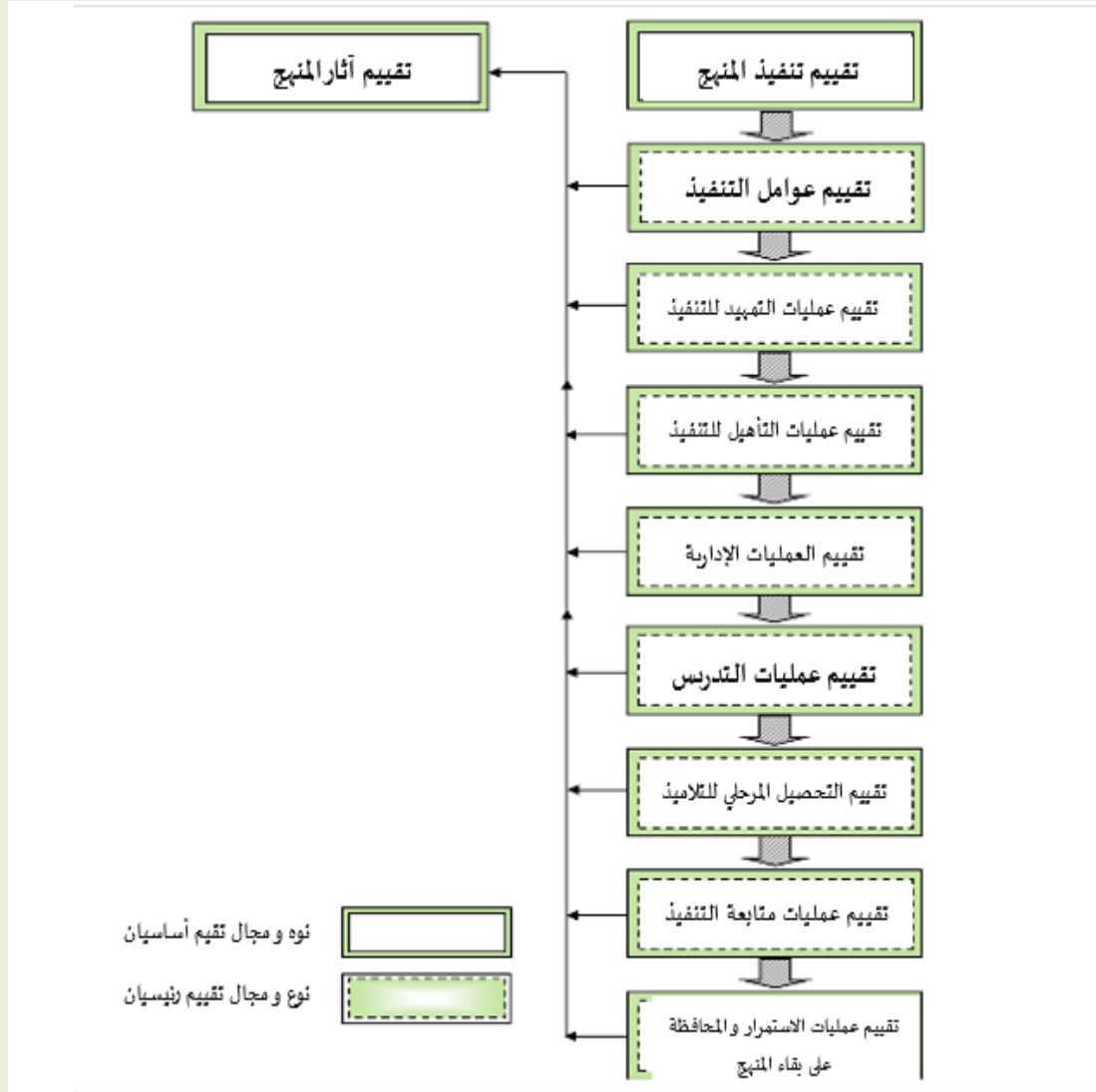
٢- تقييم عمليات التمهييد للتنفيذ : مثل الاتصال بالجهات المعنية المدرسية و المحلية و التنسيق معها لتنفيذ المنهج ، ثم تهيئة هذه الجهات نفسياً للتغيير المنهج و التغلب على اية مقاومة تظهر منها بخصوصه ، ثم مسح الخدمات و المناخات المدرسية و المحلية للتعرف على مدى اهليتها لاستيعاب المنهج و لإجراء التعديلات لرفع اهلية هذه البيئات لمسؤوليات التنفيذ المنهجي .

٣- تقييم عمليات التأهيل للتنفيذ : اختيار و تنظيم المشتركين و تأهيلهم لتنفيذ المنهج و تأهيل المناخ المدرسي و توفير الخدمات المساعدة ثم اختيار الاجراء التنفيذي المناسب لإدخال المنهج و نشره في التربية المدرسية .

٤- تقييم العمليات الادارية : و تنقسم العمليات إلى نوعين .. يختص النوع الاول من العمليات

التنفيذية بإدارة المنهج في المدارس المعنية أي (بدئه و نشره ثم متابعته ، والمحافظة على استمراره و بقاءه)

أما النوع الثاني من العمليات التنفيذية يهتم بالدرجة الأولى بتدريس المنهج و ما يستلزم ذلك من استخدام لطرق و اساليب و اختبارات أو لمبادئ تعليمية و تنظيمية و توجيهية . ثم التحصيل المرحلي للتلاميذ (الاختبارات التحصيلية المرحلية) وهو أحد المؤشرات المباشرة لصلاحية التنفيذ في حال كفايته .



شكل (١١) يوضح أنواع و مجالات تقييم تنفيذ المنهج

٤- تقييم آثار المنهج - أنواعه و مجالاته المنهجية في التصنيف المقترح :

تنقسم آثار المنهج التي يتم تحديد كفايتها في ختام التطبيق المنهجي أو ما يعرف بالتقييم النهائي الكلي إلى نوعين :

- اثار اساسية و هي تتجسد بدرجة رئيسية في تحصيل التلاميذ و مهارتهم و ميولهم الجديدة .
 - اثار فرعية لم تكن بذاتها مقصودة من صناعة المنهج و تطبيقه مدرسياً ، بل نشأت أو تولدت كنتيجة غير مباشرة لذلك ومن هذه الاثار ...
 - *كفايات و مهارات و ميول المعلمين الجديدة .
 - *كفايات و مهارات و ميول الإداريين و العاملين .
 - *التغيرات البشرية و النفسية و التربوية و المادية الجديدة الملاحظة على البيئات المدرسية .
- و ترتبط درجة ايجابية وكفاية آثار المنهج بمختلف أنواعها بمدى صلاحية المنهج و عوامل و عمليات تنفيذه في التربية المدرسية حيث تظهر هذه العلاقة النسبية بينهما في الرسم و الفرضيات المنهجية التالية :



الفرضية الأولى - التنفيذ الجيد للمنهج الجيد يؤدي بالضرورة لآثار إيجابية .

الفرضية الثانية - التنفيذ الجيد للمنهج الرديء يؤدي بالضرورة لآثار متدنية .

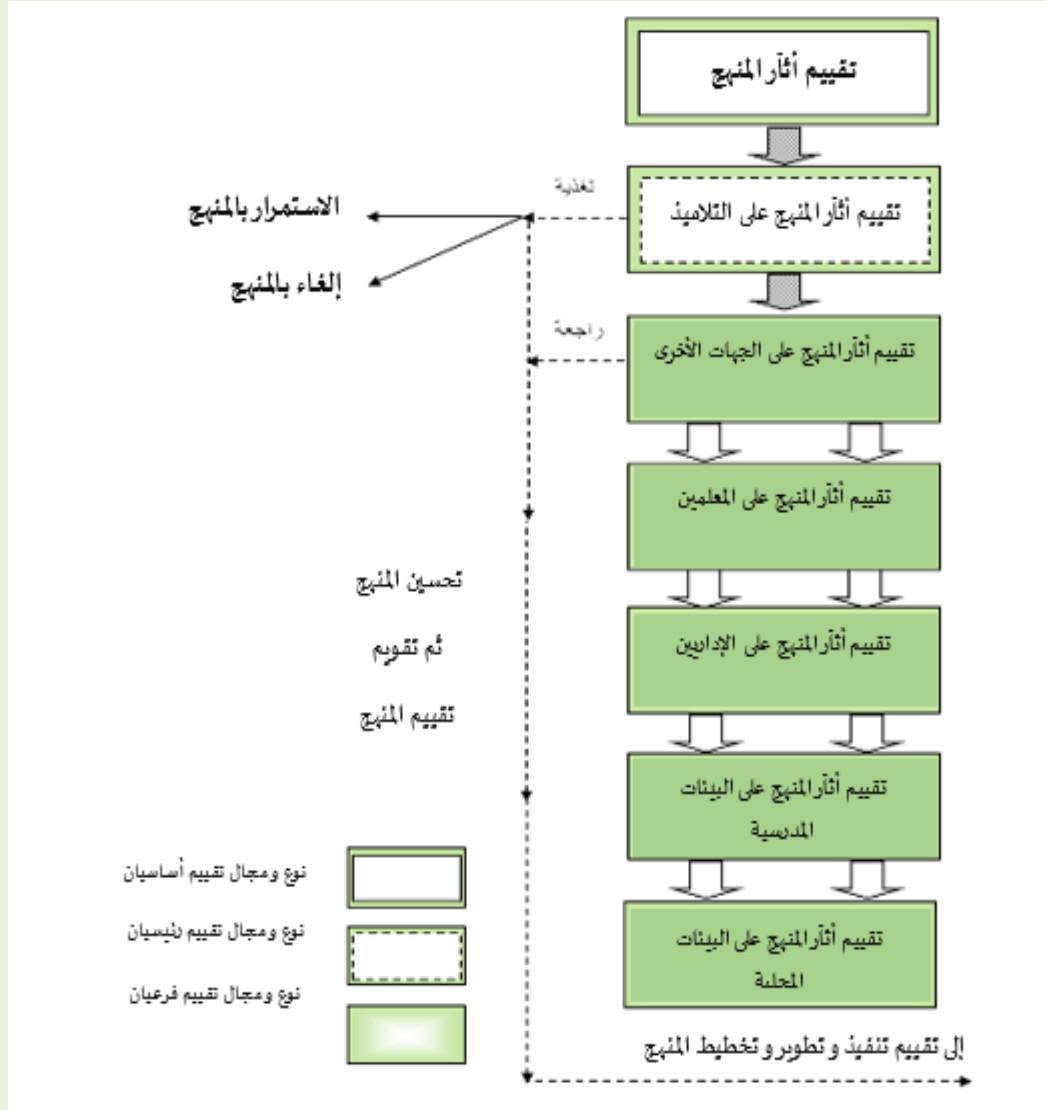
الفرضية الثالثة - التنفيذ الرديء لمنهج جيد يؤدي بالضرورة لآثار متدنية .

الفرضية الرابعة - التنفيذ الرديء لمنهج رديء يؤدي بالضرورة لآثار رديئة أو سلبية .

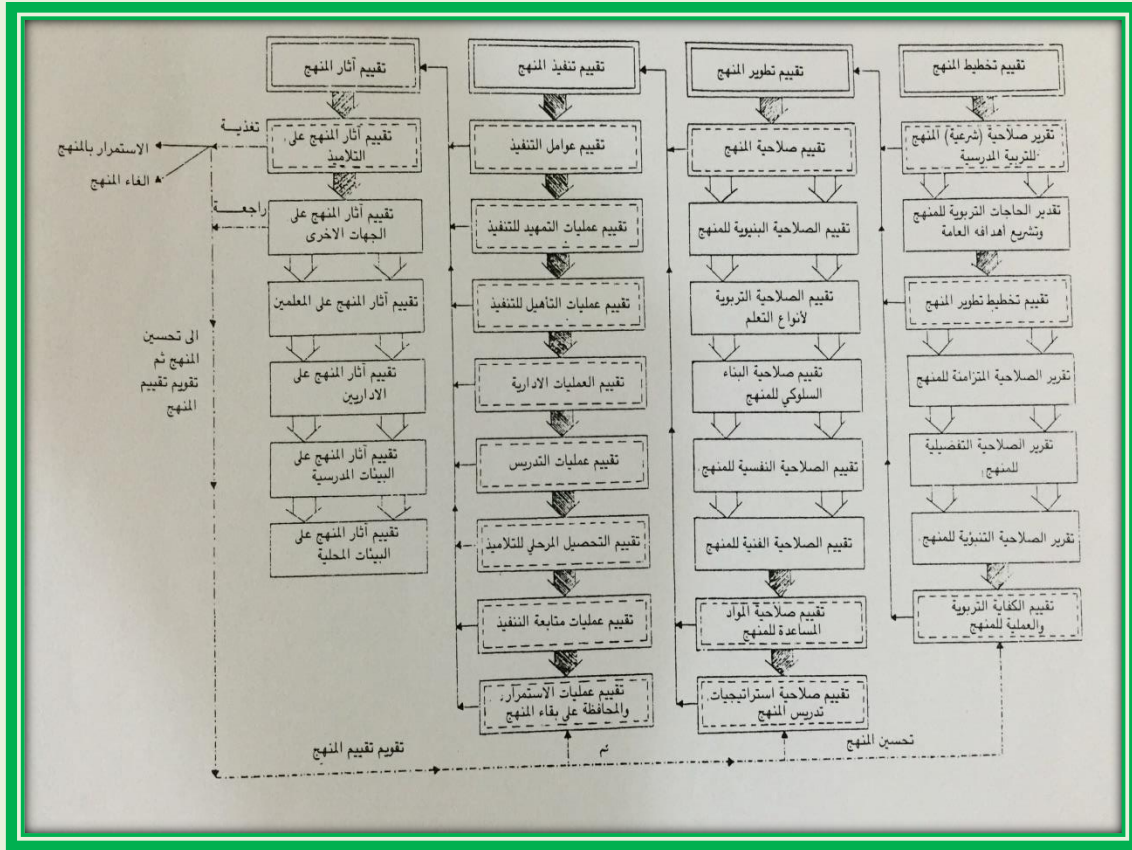
إن التعرف على مواطن العلاقات المحتملة بين آثار المنهج و المنهج نفسه و عوامل و عمليات تنفيذه

يُمكن فريق التقييم الحالي من اتخاذ واحد أو أكثر من القرارات التالية :

- الاستمرار بالمنهج و بعمليات و معطيات تنفيذه كما هي .
- ادخال التحسينات المناسبة على تنفيذ المنهج .
- إلغاء أو وقف المنهج مؤقتاً أو نهائياً لضرورات تفرضها متطلبات التربية المدرسية .



شكل (١٢) يوضح انواع و مجالات تقييم آثار المنهج



شكل (١٣) أنموذج محمد زياد حمدان

مميزات وسلبيات نموذج محمد زياد حمدان (الدارسات):

المميزات:

- ١- يعد هذا النموذج ، نموذجاً إجرائياً متكاملاً و منتظماً للتقييم المنهجي .
- ٢- يتميز هذا النموذج بالتكامل و الشمول .
- ٣- يمتاز بالمرونة ، من الممكن أن يتم تعديله بالحذف أو الإضافة أو استحداث بدائل جديدة تكون أكثر تناغماً مع معطيات حالاتها المحلية .
- ٤- أكد هذا النموذج على دور التغذية الراجعة .

السلبيات:

- ١- لا يعد هذا النموذج اقتصادي بسبب عموميته و توسعه الكبير .
- ٢- يحتاج إلى الجهد الكبير للقيام به من قبل القائمين على عملية التقييم .

الجلسة

الرابعة

الزمن

١٥ دقيقة

الموضوعات

- مقارنة بين النماذج .
- تصميم أنموذج مقترح (الدارسات)

مقارنة بين أنموذج الشبلي النهائي والتراجعي وأنموذج محمد زياد حمدان

| وجه المقارنة | أنموذج الشبلي النهائي | أنموذج الشبلي التراجعي | أنموذج حمدان |
|-----------------------|---|--|---|
| مراحله وخطواته | تكون من ست مراحل هي: ١. وضع خطة التقويم ٢. تنفيذ برنامج التقويم ٣. نتائج التقويم ٤. اتخاذ القرار ٥. تنفيذ القرار ونتائجه | ١. الاهداف التربوية العامة ٢. الاهداف السلوكية ٣. الخبرات التربوية ٤. الكتب والوسائل التعليمية ٥. المعلم وطرق التدريس ٦. المتعلم ٧. أساليب التقويم | ١. تقويم تخطيط المنهج ٢. تقويم تطوير المنهج ٣. تقويم تنفيذ المنهج ٤. تقويم آثار المنهج |
| كيف تتم عملية التقويم | بشكل خطي نهائي ، ينظر للمنهج ككل من أجل أن يعطي صورة شاملة | تتم من آخر مرحلة ثم يتوسع شيئاً فشيئاً ليشمل جوانب المنهج عند ظهور الخلل فقط | على شكل مراحل متسلسلة وتشمل جميع جوانب المنهج |
| المميزات | ينظر للمنهج نظري وتطبيقي تتم عملية التقويم بشكل بنائي | ينظر في تشخيص الخلل مباشرة . | نموذج إجرائي يمتاز بالتكامل والشمول والمرونة |
| العيوب | التكلفة المرتفعة إغفال دور المتعلم والمعلم | النتائج قد تكون غير حقيقة التي تبني عليها عمليات التقويم . | يحتاج إلى جهد ووقت كبير . |

تصميم أنموذج تقويم منهج مقترح من (الدارات)

بعد إطلاع الدارات على مجموعة من النماذج العربية لتقويم المنهج والوقوف على نقاط القوة والضعف لكل نموذج تم وضع أنموذج مقترح لتقويم المنهج .

مسمى الأنموذج :

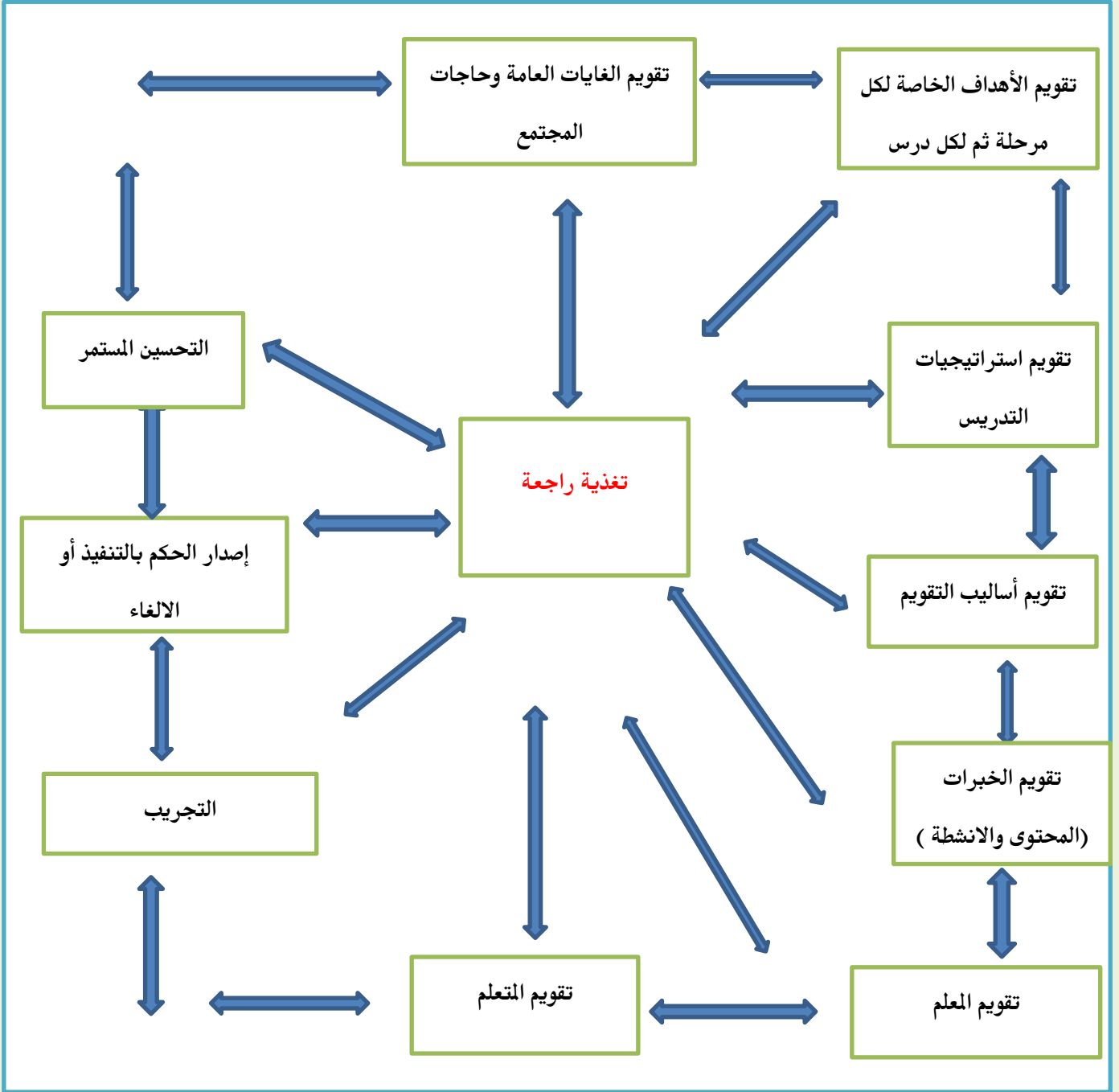
أنموذج التقويم التطويري التربوي.

فكرة الأنموذج :

التقويم والتطوير لكل مرحلة في المنهج المدرسي بحيث تكون التغذية الراجعة مستمرة بأقل جهد ووقت ومبنية على أسس علمية ومشاركة جميع اطراف العملية التعليمية .

مراحل الأنموذج :

| |
|---|
| تقويم الغايات العامة وحاجات المجتمع |
| تقويم الأهداف الخاصة لكل مرحلة ثم لكل درس . |
| تقويم الخبرات (المحتوى والانشطة) |
| تقويم استراتيجيات التدريس . |
| تقويم أساليب التقويم |
| تقويم المتعلم |
| تقويم المعلم |
| التجريب |
| التنفيذ |



شكل (١٤) مراحل نموذج تقويم المنهج المقترح (الدارسات)

المراجع

- الجعفري، ماهر. (١٩٨٩م). المناهج الدراسية فلسفتها، بناؤها، تقويمها. دار اليازوري العلمية : عمان .
- الخوالدة، ناصر وعبد، يحيى. (٢٠١١). المناهج أسسها وداخلها الفكرية وتصميمها ومبادئ بنائها ونماذج تطويرها. زمزم للنشر: عمان. الأردن.
- السميري، لطيفة صالح. (١٩٩٧م). النماذج في بناء المناهج. دار عالم الكتب للنشر: الرياض.
- الشبلي، إبراهيم مهدي. (٢٠٠٠م). المناهج بناؤها. تنفيذها. تقويمها. تطويرها باستخدام النماذج. ط٢. دار الأمل: الأردن.
- الشمري، زينب، والدليمي، عصام حسن. (٢٠٠٣). فلسفة المنهج الدراسي، عمان، الأردن : دار المناهج للنشر والتوزيع.
- عطية، محسن علي. (٢٠١٣م) المناهج الحديثة و طرائق التدريس. دار المناهج للنشر و التوزيع : عمان .
- الفلاح، فخري علي إبراهيم. (٢٠١٣م) معايير البناء للمنهاج و طرق تدريس العلوم. دار يافا العلمية للنشر و التوزيع : عمان .
- طلافحه، حامد عبدالله. (٢٠١٣م). المناهج تخطيطها تطويرها تنفيذها. الرضوان للنشر : عمان .
- وثيقة تدريس العلوم الشرعية، وزارة التعليم، ص ١٥
- حمدان، محمد زياد، (١٩٨٥م). تقييم المنهج معالجة شاملة لفاهيمه و عماله و طرقه، دار التربية الحديثة الأردن .